

**Государственное бюджетное учреждение дополнительного образования
Центр психолого-педагогической, медицинской и социальной помощи
Колпинского района Санкт-Петербурга**

Ул. Веры Слуцкой, д.32, корп.2, лит. А, Колпино, Санкт-Петербург, 196653

Тел./факс (812) 241 29 72

ИНН/КПП 7817034200 781701001 ОГРН 1027808757910

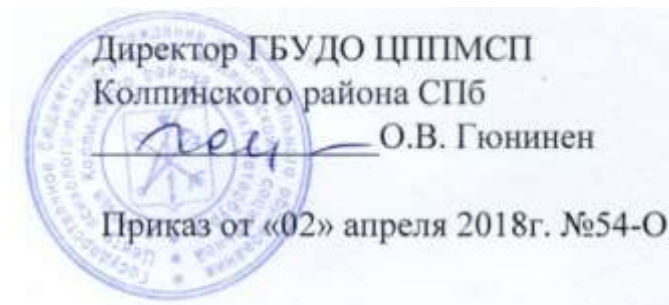
E-mail: kolpino_center@mail.ru

ПРИНЯТ

Общим собранием работников
ГБУДО ЦППМСП
Колпинского района СПб

Протокол от «28» марта 2018г. №4

УТВЕРЖДАЮ



**Отчет о результатах самообследования работы
ГБУДО ЦППМСП Колпинского района СПб
за 2017 год**

СОДЕРЖАНИЕ

Введение	3
Общая характеристика образовательной деятельности Центра	5
Система управления Центром	8
Особенности организации образовательного процесса	10
Качество кадрового, учебно-методического, информационного обеспечения и материально-технической базы Центра	12
Качество оказания психолого-педагогической помощи обучающимся	20
Анализ показателей деятельности Центра, подлежащей самообследованию	33
Заключение	37

Введение

Государственное бюджетное учреждение дополнительного образования Центр психолого-педагогической, медицинской и социальной помощи Колпинского района Санкт-Петербурга (далее – Центр) является организацией дополнительного образования.

Основные направления деятельности Центра:

- реализация дополнительных общеобразовательных программ;
- проведение комплексных диагностических обследований с целью выявления детей, нуждающихся в психолого-педагогической, медицинской и социальной помощи;
- оказание индивидуально ориентированной психолого-педагогической, помощи детям, испытывающим трудности в освоении основных общеобразовательных программ, развитии и социальной адаптации;
- экстренная психологическая помощь;
- профилактика зависимого поведения и противоправных действий подростков, помощь обучающимся в профориентации;
- оказание помощи организациям, осуществляющим образовательную деятельность, по вопросам реализации основных общеобразовательных программ, обучения и воспитания обучающихся.

Самообследование работы ГБУДО ЦППМСП Колпинского района СПб за 2017 год проводилось с целью самооценки содержания, условий и результатов образовательной деятельности Центра с последующей подготовкой отчета о самообследовании для предоставления учредителю Центра и общественности.

В ходе проведения самообследования осуществлялись сбор и обработка следующей информации:

- общая характеристика образовательной деятельности Центра;
- система управления Центром;
- особенности организации образовательного процесса;

- качество кадрового, учебно-методического, библиотечно-информационного обеспечения и материально-технической базы Центра;
- качество оказания психолого-педагогической и медико-социальной помощи обучающимся;
- анализ показателей деятельности Центра, подлежащей самообследованию.

В проведении самообследования использовались методы:

- качественной и количественной обработки информации;
- экспертной оценки (включая экспертирование документов);
- анкетирования, опроса.

Отчет о самообследовании готовился с использованием оценочной информации, полученной по итогам проводимых в Центре мониторингов, диагностик, анкетирования участников образовательных отношений, обратной связи в виде замечаний и предложений.

АНАЛИТИЧЕСКАЯ ЧАСТЬ

1. Общая характеристика образовательной деятельности Центра

Государственное бюджетное учреждение дополнительного образования Центр психолого-педагогической, медицинской и социальной помощи Колпинского района Санкт-Петербурга (ГБУДО ЦППМСП Колпинского района СПб) расположено по адресу: 196653 Санкт-Петербург, Колпино, ул. Веры Слуцкой, дом 32, корпус 2, Литер. А.

Функции и полномочия учредителя ГБУДО ЦППМСП Колпинского района СПб от имени субъекта Российской Федерации – города федерального значения – Санкт-Петербурга осуществляют исполнительные органы государственной власти Санкт-Петербурга - Комитет по образованию и администрация Колпинского района Санкт-Петербурга.

Место нахождения Комитета: 190000, Санкт-Петербург, пер. Антоненко, дом 8, литер А.

Место нахождения Администрации района: 196653, Санкт-Петербург, Колпино, бульвар Победы, д.1.

Образовательное учреждение находится в ведении Администрации района.

Центр в своей деятельности руководствуется Конституцией Российской Федерации, Гражданским кодексом Российской Федерации, федеральными законами, указами и распоряжениями Президента Российской Федерации, постановлениями и распоряжениями Правительства Российской Федерации и Санкт-Петербурга, решениями вышестоящих органов, осуществляющих управление в области образования, Уставом, утвержденным распоряжением Комитета по образованию от 17.08.2015 №4115-р.

Основной целью деятельности Центра является осуществление образовательной деятельности по дополнительным общеобразовательным программам.

Основным предметом деятельности Центра являются:

- реализация дополнительных общеобразовательных программ;

- реализация образовательной программы дошкольного образования;
- присмотр и уход за детьми;
- проведение комплексных диагностических обследований с целью выявления детей, нуждающихся в психолого-педагогической, медицинской и социальной помощи;
- оказание психолого-педагогической, медицинской и социальной помощи обучающимся.

Образовательная деятельность Центра осуществляется в соответствии с лицензией, выданной Комитетом по образованию Правительства Санкт-Петербурга от 27.01.2016 №1684, на право оказывать образовательные услуги по реализации образовательных программ дополнительного образования детей и взрослых – дополнительные общеобразовательные общеразвивающие программы.

Дополнительные общеразвивающие программы для детей, реализуемые Центром, не подлежат государственной аккредитации согласно ч. 1 ст. 92 Федерального закона «Об образовании в Российской Федерации». Содержание дополнительных общеразвивающих программ и сроки обучения по ним определяются образовательной программой, разработанной и утвержденной Центром.

ГБУДО ЦППМСП Колпинского района СПб в 2017 году реализовывал Образовательные программы дополнительной образовательной деятельности социально-педагогической направленности:

- «Сопровождение обучающихся с ОВЗ и детей, испытывающих трудности в освоении общеобразовательных программ и социальной адаптации»
- «Оказание психолого-педагогической помощи детям, находящимся в трудной жизненной ситуации»
- «Профилактика девиантного и зависимого поведения».

Специалисты ГБУДО ЦППМСП Колпинского района СПб:

- педагоги-психологи
- социальные педагоги
- учителя-логопеды
- учителя-дефектологи
- медицинские специалисты: врач-невролог.

Все специалисты центра реализуют коррекционно-развивающие и профилактические программы и ведут групповые и индивидуальные занятия с детьми в течение учебного года.

Занятия проводятся: с понедельника по пятницу с 9.00. до 20.00.

В субботу, воскресенье и праздничные дни занятия не проводятся.

На период школьных каникул приказом директора Центра устанавливается особый график работы.

Право на занятие педагогической деятельностью в Центре имеют лица, имеющие среднее профессиональное или высшее образование и отвечающие квалификационным требованиям, указанным в квалификационных справочниках, и (или) профессиональных стандартах.

К педагогической и иной трудовой деятельности в Центре не допускаются лица по основаниям, установленным трудовым законодательством.

В Центре действуют следующие структурные подразделения:

- Логопедический пункт;
- Опорный центр по профессиональной ориентации детей и подростков.

В Центре в целях выявления детей с ограниченными возможностями здоровья и (или) отклонениями в поведении, выработки рекомендаций по оказанию детям психолого-педагогической, медицинской и социальной помощи и организации их обучения и воспитания создана и действует Территориальная психолого-медико-педагогическая комиссия (ТПМПК).

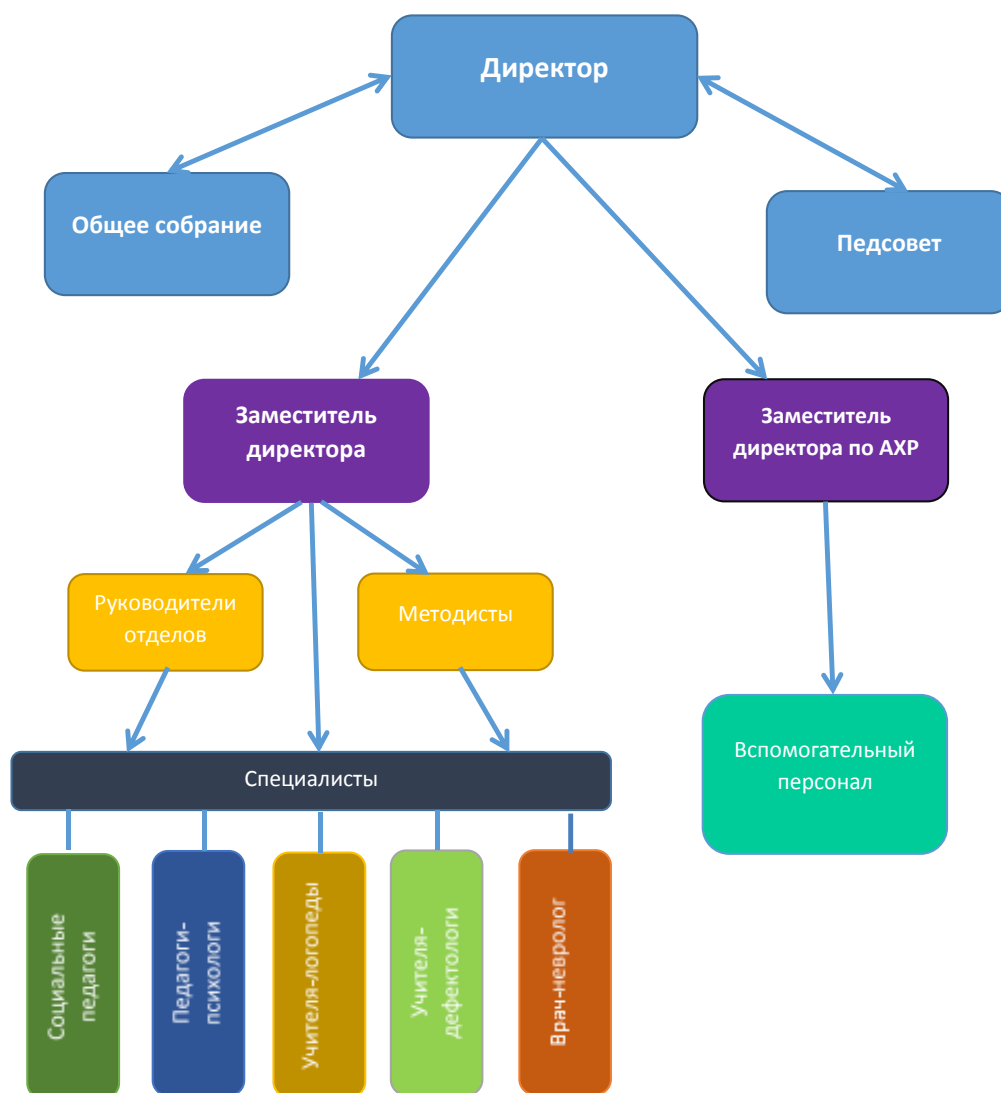
Центром обеспечивается равный доступ обучающихся к образованию с учетом разнообразия особых образовательных потребностей и

индивидуальных возможностей и охрана здоровья обучающихся в соответствии с действующим законодательством.

Центр формирует открытые и общедоступные информационные ресурсы, содержащие информацию о своей деятельности, и обеспечивает доступ к таким ресурсам посредством размещения их в информационно-телекоммуникационных сетях, в том числе на официальном сайте ГБУДО ЦППМСП Колпинского района СПб в сети Интернет, расположенного по адресу: kolpino-center.ru.

2. Система управления Центром

Структура управления ГБУДО ЦППМСП Колпинского района СПб



Управление Центром осуществляется в соответствии с действующим законодательством и Уставом, и строится на принципах единоначалия и коллегиальности.

Единоличным исполнительным органом Центра является руководитель ГБУДО ЦППМСП Колпинского района СПб – директор, Гюнинен Оксана Владимировна, назначенный Распоряжением Администрации Колпинского района Санкт-Петербурга от 01.06.2016 №40-рпк.

Коллегиальными органами управления Центром являются Общее собрание работников ГБУДО ЦППМСП Колпинского района СПб и Педагогический совет ГБУДО ЦППМСП Колпинского района СПб, создаваемые и действующие в соответствии с Уставом и положениями об этих органах, утвержденными Центром.

В заседании Общего собрания могут принимать участие все работники Центра. Общее собрание собирается директором Образовательного учреждения не реже одного раза в год. Общее собрание считается правомочным, если на его заседании присутствует более половины от числа работников Центра. На заседании Общего собрания избирается председатель и секретарь собрания. Общее собрание как постоянно действующий коллегиальный орган управления Центра имеет бессрочный срок полномочий. Решения на Общем собрании принимаются большинством голосов от числа присутствующих членов Общего собрания.

В Педагогический Совет входят директор, его заместители, педагогические работники, состоящие в трудовых отношениях с Центром (в том числе работающие по совместительству). Педагогический Совет собирается на свои заседания не реже четырех раз в год. Педагогический Совет считается правомочным, если на его заседании присутствуют более половины от общего числа членов Педагогического Совета. Педагогический Совет как постоянно действующий коллегиальный орган управления Центра имеет бессрочный срок полномочий. Педагогический Совет в целях организации своей деятельности избирает секретаря, который ведет протоколы заседаний.

Председателем Педагогического Совета является директор. Педагогический Совет принимает решения открытым голосованием и оформляет решения протоколом. Решение Педагогического Совета считается принятым, если за него подано большинство голосов присутствующих членов Педагогического Совета.

Педагогический Совет может быть собран по инициативе его председателя, по инициативе двух третей членов Педагогического Совета. На заседаниях Педагогического Совета могут присутствовать:

- работники Центра, не являющиеся членами Педагогического Совета;
- граждане, выполняющие работу на основе гражданско-правовых договоров, заключенных с Центром;
- обучающиеся, родители (законные представители) обучающихся при наличии согласия Педагогического Совета.

3. Особенности организации образовательного процесса

ГБУДО ЦППМСП Колпинского района СПб осуществляет в качестве основной цели деятельности образовательную деятельность по дополнительным общеобразовательным программам.

Образовательные программы ГБУДО ЦППМСП Колпинского района СПб, реализуются в соответствии с лицензией на осуществление образовательной деятельности, выданной лицензией, выданной Комитетом по образованию Правительства Санкт-Петербурга от 27.01.2016 №1684, на право оказывать образовательные услуги по реализации образовательных программ дополнительного образования детей и взрослых – дополнительные общеобразовательные общеразвивающие программы.

Образовательные программы ГБУДО ЦППМСП Колпинского района СПб разрабатываются и утверждаются в соответствии с действующим законодательством, обсуждаются и принимаются на Педагогическом совете и утверждаются директором. Центр несет ответственность за выбор образовательных программ, принятых к реализации.

В 2017 году ГБУДО ЦППМСП Колпинского района СПб реализовывал Образовательные программы дополнительной образовательной деятельности социально-педагогической направленности:

- «Сопровождение обучающихся с ОВЗ и детей, испытывающих трудности в освоении общеобразовательных программ и социальной адаптации»
- «Оказание психолого-педагогической помощи детям, находящимся в трудной жизненной ситуации»
- «Профилактика девиантного и зависимого поведения».

ГБУДО ЦППМСП Колпинского района СПб вправе осуществлять обучение обучающихся с ограниченными возможностями здоровья на основе образовательных программ, адаптированных для обучения указанных обучающихся.

Прием в ГБУДО ЦППМСП Колпинского района СПб на обучение по образовательным программам осуществляется на основании заявлений совершеннолетних обучающихся или родителей (законных представителей) несовершеннолетних обучающихся и оформляется приказом директора.

Обучение осуществляется на русском языке в очной форме. Допускается сочетание различных форм получения образования и форм обучения.

Обучение в ГБУДО ЦППМСП Колпинского района СПб строится на безоценочном принципе с качественным поощрением обучающихся. Решение об освоении обучающимся реализованной образовательной программы, устранении у него причин, связанных с обращением в ГБУДО ЦППМСП Колпинского района СПб, принимается Центром самостоятельно, на основании заключения специалистов, подкрепленного документальными результатами тестирования обучающегося, произведенного по окончании сроков реализации образовательной программы.

Работа специалистов, реализующих образовательную программу ГБУДО ЦППМСМ Колпинского района СПб оценивается по трём параметрам:

1. Нормативному (оценка выполнения должностных обязанностей, возложенных на специалиста);

За отчетный период не было нарушение должностных обязанностей со стороны специалистов Центра.

2. Преобразующему (оценка степени эффективности использования существующих средств, методов и методик работы в ракурсе успешности детей в детском саду, школе, отзывы родителей, учителей, самих детей, воспитателей, изменения в состоянии ребёнка);

Анализ анкетирования родителей удовлетворенностью оказываемых образовательных услуг в 2017 году показал следующие показатели:

Критерий оценки	Положительный отзыв
Как бы вы в целом оценили доброжелательность и вежливость работников организации?	100,0%
Удовлетворены ли вы компетентностью работников организации?	98,0%
Удовлетворены ли вы материально-техническим обеспечением организации?	96,0%
Удовлетворены ли вы качеством предоставляемых образовательных услуг?	98,0%
Готовы ли вы рекомендовать данную организацию родственникам и знакомым?	100,0%

3. Творческому (оценка творческой и научной деятельности специалиста по разработке и внедрению новых средств, методов и методик коррекционно-развивающей работы).

4. Качество кадрового, учебно-методического, информационного обеспечения и материально-технической базы Центра

Штатная численность сотрудников на конец отчетного периода – 47 человек.

Специалисты ГБУДО ЦППМСП Колпинского района СПб:

- педагоги-психологи;
- социальные педагоги;
- учителя-логопеды;

- учителя-дефектологи;
- медицинские специалисты: врач-невролог.

Все специалисты Центра реализуют коррекционно-развивающие и профилактические программы и ведут групповые и индивидуальные занятия с детьми в течение учебного года.

Руководитель ГБУДО ЦППМСП Колпинского района СПб – Гюнинен Оксана Владимировна, общий стаж работы – 24 года, педагогический стаж – 19 лет, в должности директора учреждения – с 01.06.2016 года.

Педагогических работников – 36 человек; все педагоги имеют высшее образование, 25 – высшую квалификационную категорию, 6 – первую квалификационную категорию.

Высшую квалификационную категорию подтвердили – 6 педагогов, первую – 4 педагога в отчетный период.

В 2017 году прошли повышение квалификации или профессиональную переподготовку – 29 человек.

№ п/п	Название курсов	Кол-во часов	Кол-во человек	Организация
1.	Современные Интернет-технологии в образовательной практике	72	1 чел.	ГБУДПО "Санкт-Петербургский центр оценки качества образования и информационных технологий"
2.	Психологическое сопровождение детей раннего и дошкольного возраста в контексте ФГОС	144	2 чел.	АППО, Институт развития образования
3.	Профессиональная компетентность педагога в работе с семьей в условиях реализации ФГОС	108	1 чел.	АППО, Институт развития образования
4.	Организация природоохранной деятельности на предприятии	72	1 чел.	ЧОУ ДПО "Экологический Учебный Центр"
5.	Требования для лиц, допущенных к сбору, транспортированию, обработке, утилизации, обезвреживанию, размещению отходов I-IV классов опасности	112	1 чел.	ЧОУ ДПО "Экологический Учебный Центр"

6.	Использование в работе специалистов психолого-медико-педагогических комиссий новых классификаций и критериев для формирования заключений	72	3 чел.	ФГАОУ ВО РУДН
7.	Использование в работе руководителей и специалистов психолого-медико-педагогических комиссий пакетов диагностических методик (0-23)	72	2 чел.	ФГАОУ ВО РУДН
8.	Превенция асоциального поведения семейного неблагополучия: социально-педагогическая, психолого-педагогическая, культурно-досуговая деятельность	288	14 чел.	АППО
9.	Информационные технологии	72	3 чел.	ИМЦ Колпинского района
10.	Управление образованием	1044	1 чел.	РГПУ им. А.И. Герцена

В Центре, в целях совершенствования образовательной деятельности, созданы и функционируют Методические объединения:

- педагогов-психологов;
- социальных педагогов;
- учителей-логопедов и учителей-дефектологов;
- педагогов, ответственных за профориентационную работу в ОУ.

Публикации, учебно-методические разработки специалистов ГБУДО ЦППМСП Колпинского района СПб в 2017 году:

Название	Кол-во страниц	Выходные сведения	Краткая аннотация
«Психологическая подготовка детей с ОВЗ к трудовой деятельности»	5	www.nsportal.ru	В статье представлена информация по направлениям профориентационной работы с детьми с ОВЗ. Статья адресована родителям детей с ОВЗ, воспитателям и психологам ДОУ, учителям и психологам ОУ

Методическая разработка урока по дифференциации букв «И-У»	5	http://kolpino-center.ru/metodicheskaya-razrabotka-uroka-po-disgrafii-na-pochvenesformirovannosti-yazykovogo-analiza-i-sinteza-sochetayushhejsya-s-opticheskoi-disgrafiej/	Используя предложенный материал, учителя-логопеды закрепят навык дифференциации букв и-у, навыки самостоятельной связной речи, обогатят лексический запас обучающихся
«Индивидуальный образовательный маршрут для детей с особыми образовательными потребностями»	5	Материалы Второй Всероссийской научно-методической конференции "Практика применения современных образовательных технологий в процессе реализации ФГОС" http://nauka-it.ru/attachments/article/4207/golubeva_chermnih_piter_02_2017.pdf	В статье описаны особенности реализации индивидуального образовательного маршрута для детей с особыми образовательными потребностями
«Формирование навыков каллиграфического письма»	4	Материалы Второй Всероссийской научно-методической конференции "Практика применения современных образовательных технологий в процессе реализации ФГОС" http://nauka-it.ru/attachments/article/4207/ivanova_salmanova_piter_02_2017.pdf	В статье представлена информация о формировании, развитии, коррекции каллиграфии.
«Парные звонкие и глухие согласные в корне слова»	-	http://LearningApps.org/view/3556016	Мультимедийное интерактивное упражнение
«Оптическая дислексия и пути ее преодоления»	5	www.nsportal.ru	В статье рассказывается о том, что такое оптическая дислексия и путях ее преодоления

«Дифференциация звуков [Г-К], [Г'-К']»	-	http://LearningApps.org/view/3561475	Мультимедийное интерактивное упражнение
«Безударные гласные в корне слова»	-	http://LearningApps.org/view/3556460	Мультимедийное интерактивное упражнение
«Музыкальные инструменты»	-	http://LearningApps.org/view/3567709	Мультимедийное интерактивное упражнение
«Дифференциация звуков [Б-П], [Б'-П']»	-	http://LearningApps.org/view/3570267	Мультимедийное интерактивное упражнение
«Восстанови предложения»	-	http://LearningApps.org/view/3561504	Мультимедийное интерактивное упражнение
«Восстанови текст»	-	http://LearningApps.org/view/3568054	Мультимедийное интерактивное упражнение
«Деятельность психолого-медико-педагогического консилиума (ПМПк) в условиях создания инклюзивной образовательной среды»	4	Журнал "Школа управления образовательным учреждением", № 03 (63) 2017, г. Санкт-Петербург, ООО «Типография Михаила Фурсова»	В статье предоставлена информация об организации ПМПк образовательной организации, алгоритм организации сетевого взаимодействия, образцы документов по ПМПк
«Формирование и развитие морально-нравственных качеств у младших школьников как условие сохранения и укрепления здоровья детей»	4	https://infourok.ru-2027934.html	
«Развитие словесно-логического мышления у учащихся начальных классов»	4	http://nsportal.ru/node/2844204	В статье представлен практический материал для работы с младшими школьниками
«Методические рекомендации для учителей общеобразовательной	4	http://kolpino-center.ru/rekomendacii-dlya-uchitelej/	В статье отображены причины нарушений почерка и предложены

школы. Приемы коррекции почерка у обучающихся начальной школы»			практические рекомендации, направленные на преодоление нарушений почерка.
«Формирование семейных ценностей у современной российской молодежи как профилактика семейного неблагополучия»	6		В статье представлена информация по профилактике семейного неблагополучия через формирование семейных ценностей
«Развитие мыслительных операций у младших школьников с дисграфией»	12	www.nsportal.ru	В статье представлены задания для развития мыслительных операций у младших школьников с дисграфией
«Комплексный подход к коррекции письменной речи у учащихся с ОВЗ ЗПР в условиях инклюзивного обучения»	5	http://kolpino-center.ru/wp-content/uploads/2017/12/Чермных_Статья_дек17.pdf	О комплексном подходе при коррекции нарушений письменной речи у детей с ОВЗ ЗПР
«Обучение детей с ОВЗ (ЗПР) в условиях инклюзии. Рекомендации для учителей»	4	http://kolpino-center.ru/wp-content/uploads/2017/12/Обучение_детей_с_ОВЗ_Рекомендации_для_учителей_Исаенко.pdf	Рекомендации для учителей по организации инклюзивного обучения детей с ОВЗ ЗПР
«Логопедическое лото ь знак»	3	http://kolpino-center.ru/wp-content/uploads/2017/12/логопедическое-лото-ь-знак.pdf	Методическое пособие для учителей логопедов, учителей начальных классов и родителей.
«Занятие с детьми дошкольного возраста «Мир профессий»	-	https://infourok.ru/zanyatie-s-detmi-doshkolnogo-vozrasta-mir-professiy-2380290.html	Конспект занятия с детьми старшего дошкольного возраста для ранней профориентации

Материально-техническое обеспечение ГБУДО ЦППМСП Колпинского района СПб:

Сведения о наличии оборудованных учебных кабинетов, в том числе приспособленных для использования инвалидами и лицами с ограниченными возможностями здоровья	<ul style="list-style-type: none"> • Учебные классы -5 ед. • Кабинеты для занятий и приемов – 15 ед.
Сведения о наличии объектов для проведения практических занятий, в том числе приспособленных для использования инвалидами и лицами с ограниченными возможностями здоровья	<ul style="list-style-type: none"> • Актальный зал; • Комната релаксации.
Сведения о наличии библиотек, в том числе приспособленных для использования инвалидами и лицами с ограниченными возможностями здоровья	Нет
Сведения о наличии объектов спорта, в том числе приспособленных для использования инвалидами и лицами с ограниченными возможностями здоровья	Нет
Сведения о наличии средств обучения и воспитания, в том числе приспособленных для использования инвалидами и лицами с ограниченными возможностями здоровья	<ul style="list-style-type: none"> • Стационарные компьютеры и ноутбуки • Оргтехника (сканеры, принтеры, МФУ) • Мультимедийное оборудование • Рабочее место докладчика • Сенсорный стол • Интерактивные зоны • Индукционная система • Аудио и видео техника (телевизоры, музыкальные центры, цифровая камера)
Сведения об обеспечении доступа в здания образовательной организации инвалидов и лиц с ограниченными возможностями здоровья	<p>Доступ в здание обеспечен для всех участников учебного процесса, в том числе инвалидов и лиц с ограниченными возможностями здоровья.</p> <p>Для инвалидов и лиц с ограниченными возможностями здоровья оборудованы:</p> <ul style="list-style-type: none"> • отдельный вход с аппарелью; • кресло-коляска «Armed» H007;

	<ul style="list-style-type: none"> • наличие при входе вывески с названием организации, графиком работы организации, выполненных рельефно-точечным шрифтом Брайля и на контрастном фоне; • достаточная ширина дверных проемов.
Сведения об условиях питания обучающихся и охраны здоровья обучающихся, в том числе инвалидов и лиц с ограниченными возможностями здоровья	Нет
Сведения о доступе к информационным системам и информационно-телекоммуникационным сетям, в том числе приспособленным для использования инвалидами и лицами с ограниченными возможностями здоровья	Выход в сеть Интернет по выделенному каналу передачи данных
Сведения об электронных образовательных ресурсах, к которым обеспечивается доступ обучающихся, в том числе приспособленные для использования инвалидами и лицами с ограниченными возможностями здоровья	Доступ к электронным образовательным ресурсам, к которым обеспечивается доступ обучающихся, в том числе приспособленные для использования инвалидами и лицами с ограниченными возможностями здоровья
Сведения о наличии специальных технических средств обучения коллективного и индивидуального пользования для инвалидов и лиц с ограниченными возможностями здоровья	Портативная информационная индукционная система «Исток А2», предназначенных для проведения групповых и индивидуальных занятий, массовых мероприятий со слабослышащими детьми, обслуживания слабослышащих граждан
Условия охраны здоровья обучающихся (в соответствии со ст.41 Федерального закона «Об образовании в Российской Федерации» №273-ФЗ от 29.12.2012г. :	<ul style="list-style-type: none"> • Соблюдение государственных санитарно-эпидемиологических правил и нормативов • Охранная сигнализация • Пожарная сигнализация • • Кнопка тревожной сигнализации
Электронные образовательные ресурсы, к которым обеспечивается доступ обучающихся	http://kolpino-center.ru/specialisty-rekomenduyut/

За отчетный период материально-техническая база ГБУДО ЦППМСП Колпинского района СПб была укреплена за счет приобретения следующего оборудования:

○ Планшет для индивидуальной работы с детьми с ОВЗ и инвалидностью.

5. Качество оказания психолого-педагогической помощи обучающимся

Направления деятельности специалистов ГБУДО ЦППМСП Колпинского района СПб:

1. Психолого-педагогическое сопровождение талантливых и одаренных детей.
2. Психолого-педагогическое тестирование немедикаментозного употребления наркотических веществ.
3. Профориентация и профессиональное самоопределение.
4. Проведение единых информационных дней.
5. Мероприятия по антинаркотическому просвещению.
6. Мероприятия по профилактике суицидального поведения обучающихся.
7. Социально-психологическое тестирование на наркотики.
8. Психолого-педагогическое сопровождение детей с ОВЗ инвалидов.
9. Участие в работе межведомственных групп.
10. Раннее выявление семейного неблагополучия.
11. Мероприятия по антитеррористическому просвещению, борьба с экстремизмом.
12. Работа с детьми-мигрантами, находящимися в трудной жизненной ситуации.
13. Организация работы Родительских клубов, мероприятия по пропаганде семейных ценностей.
14. Обеспечение взаимодействия с «Балтийским берегом». Сопровождение детей после реабилитации.
15. Служба медиации.
16. Кризисная служба.

17. Раннее выявление детей в социально опасном положении.
18. Мероприятия по профилактике социального сиротства.
19. Социально-психологическая реабилитация детей, пострадавших от жестокого обращения.
20. Обеспечение работы ТПМПК администрации Колпинского района СПб.
21. Психолого-педагогическое сопровождение внедрения ФГОС ОВЗ.
22. План мероприятий «дорожной карты» по развитию системы профессиональной ориентации детей-инвалидов и лиц с ограниченными возможностями здоровья, обучающихся в подведомственных администрации Колпинского района образовательных учреждениях.
23. Профилактика СПИДа и ВИЧ-инфекций.
24. Координация Городского профилактического проекта Социальный марафон "Школа - территория здорового образа жизни".
25. Работа с волонтерами.

Анализ причин обращений к специалистам ГБУДО ЦППМСП Колпинского района СПб за отчетный период:

Причины обращений	Дети	Родители	Педагоги
Семейные проблемы	104	280	18
Проблемы, связанные с употреблением ПАВ, из них:	0	0	0
- Табак	4	0	0
- Алкоголь	4	0	0
- Наркотики	8	0	0
Формы зависимого поведения, не связанные с ПАВ	2	0	0
Социальная дезадаптация	71	4	4
Межличностные проблемы	276	113	19
Личностные проблемы	517	85	13
Проблемы обучения	1579	455	75
Логопедические проблемы	4226	0	0

Выбор образовательного маршрута	4649	1691	144
Профориентация	231	2240	0
Кризисные ситуации, в т.ч.	12	28	6
- Суицид	1	0	0
- Жестокое обращение с детьми	0	4	0
- Насилие	0	0	0
Информационно-справочные	84	3437	324
Другое (проблемы воспитания, тревожность, страхи)	28	1737	731

Наибольшее количество обращений за отчетный период в Центр выявлено по следующим причинам:

- проблемы обучения;
- логопедические проблемы;
- выбор образовательного маршрута;
- личностные, межличностные проблемы;
- профориентация;
- информационно-справочные
- другое (проблемы воспитания, тревожность, страхи).

Исследуя запросы участников образовательных отношений и причины обращения в ГБУДО ЦППМСП Колпинского района СПб, специалистами разработаны и реализуются программы и мероприятия в соответствии с актуальными проблемами.

ГБУДО ЦППМСП Колпинского района СПб в 2017 году реализовывалась следующая образовательная программа дополнительного образования детей социально-педагогической направленности, способствующая социально-психологической реабилитации и профессиональному самоопределению детей с ограниченными возможностями здоровья, включая детей с инвалидностью: «Сопровождение обучающихся с ОВЗ и детей, испытывающих трудности в освоении общеобразовательных программ и социальной адаптации». Данная программа включает 26 дополнительных общеразвивающих программ.

В связи с востребованностью и развитием сетевого взаимодействия количество разработанных и реализуемых программ дополнительного образования детей, способствующих социально-психологической реабилитации и профессиональному самоопределению детей с ограниченными возможностями здоровья, включая детей с инвалидностью, увеличилось по сравнению с 2016 годом на 7 программ. За 2017 год по образовательной программе «Сопровождение обучающихся с ОВЗ и детей, испытывающих трудности в освоении общеобразовательных программ и социальной адаптации» прошли обучение 1460 детей.

Для родителей, обучающихся с ОВЗ и с инвалидностью по некоторым программам организуются совместные занятия детей и родителей, по окончании каждого занятия специалистами проводится индивидуальное консультирование по вопросам обучения и воспитания, повышения психолого-педагогической компетентности, укрепления детско-родительских отношений и т.д.

Одним из основных направлений работы ГБУДО ЦППМСП Колпинского района СПб в 2017 году являлось предупреждение асоциального поведения детей и подростков в Колпинском районе, основными задачами которого являлись:

- оказание помощи детям, испытывающим трудности в усвоении общеобразовательных программ и адаптации к новым условиям в системе образования;
- выявление семей и несовершеннолетних, находящихся в социально опасном положении;
- осуществление индивидуально ориентированной педагогической, психологической, логопедической, социальной, медицинской и юридической помощи детям, родителям (лицам, их заменяющим), педагогам в решении проблем ребенка;

- оказание помощи другим общеобразовательным учреждениям района по вопросам обучения и воспитания детей с проблемами школьной и социальной дезадаптации и другие.

С целью раннего выявления детей и подростков, оказавшихся в трудной жизненной ситуации, и оказания им психолого-педагогической помощи ГБУДО ЦППМСП Колпинского района СПб разработаны программы, ориентированные на оказание помощи в кризисных ситуациях, а также профилактику правонарушений несовершеннолетних. Каждая программа рассчитана на определенную возрастную категорию обучающихся. К наиболее востребованным программам данного направления относятся: «Азбука ЗОЖика» (для работы с младшими школьниками), «Профилактика девиантного поведения через формирование правосознания подростков» (для подростков 13-14 лет).

На базе ГБУДО ЦППМСП Колпинского района СПб организован родительский клуб «Забота» с целью повышения психолого-педагогической культуры родителей (законных представителей), вовлечения их в образовательно-воспитательный процесс как равноправных и равноответственных партнеров, а также с целью профилактики социального сиротства и жестокого обращения в семье.

В рамках межведомственного взаимодействия специалисты ГБУДО ЦППМСП Колпинского района СПб также регулярно проводят тематическое собрание родительского клуба «Забота» на базе СПб ГБУ «Центр социальной помощи семье и детям» Колпинского района Санкт-Петербурга.

Во исполнение п.5.1.3 протокола 11 заседания Комиссии по делам несовершеннолетних и защите их прав при администрации Колпинского района Санкт-Петербурга от 23.05.2017 специалистами ГБУДО ЦППМСП Колпинского района СПб совместно с психологами школ проводится психологическое обследование несовершеннолетних, проживающих в приёмных семьях, с целью выявления жестокого обращения в семье. В период с сентября по ноябрь 2017 года психологические консультации были

проведены с 63 обучающимися. Результаты обследования с рекомендациями представлены руководителям школ.

С сентября по ноябрь 2017 года проведены тематические семинары для педагогов образовательных учреждений Колпинского района «Алгоритм выявления случаев жестокого обращения с детьми». Цель семинаров: информирование педагогов о специфических проявлениях разных видов жестокого обращения, а также о важности раннего выявления семейного неблагополучия. Тематические семинары проведены для педагогов в 8 общеобразовательных учреждениях района, а также на районных методических объединениях педагогов-психологов ОУ и ДОУ и на районном методическом объединении социальных педагогов. В указанных мероприятиях приняли участие 270 человек.

Ежегодно специалисты ГБУДО ЦППМСП Колпинского района СПб принимают участие в расширенном совещании для сотрудников учреждений молодёжной политики, специалистов образовательных учреждений, инспекторов полиции по делам несовершеннолетних ОМВД России по Колпинскому району Санкт-Петербурга, организованном на базе Дома молодёжи «Колпинец». Тема выступления 2017 года: «Межведомственное взаимодействие по формированию социальной ответственности родителей семей, находящихся в трудной жизненной ситуации».

С целью реализации дополнительных мер в области психолого-педагогического сопровождения несовершеннолетних по профилактике суицидального поведения в ГБУДО ЦППМСП Колпинского района СПб в 2017 году проводились следующие мероприятия:

- Организация и проведение в ОУ мероприятий с обучающимися по профилактике агрессивного поведения в подростковой среде. Программа «Учимся общаться без конфликтов».

- Классный час «Общаемся без конфликтов».

- Регулярное информирование участников образовательного процесса о деятельности организаций, предоставляющих психолого-педагогическую

помощь подросткам, в том числе телефоне доверия 8-800-2000-122. Информация расположена также на сайте и информационных стендах ГБУДО ЦППМСП Колпинского района СПб.

- Организация и проведение встреч с родительской общественностью. В 2017 году проводились тематические родительские собрания «Роль семьи в профилактике негативных явлений среди детей» и «Социальная ответственность родителей за кибербезопасность детей и подростков».

- Организация и проведение мероприятий с обучающимися на тему кибербезопасности, в том числе, по вопросам безопасности в социальных сетях – групповое консультирование учащихся «Компьютер – друг или враг».

- Реализация профилактических программ, ориентированных на помощь детям и подросткам в кризисных ситуациях и их профилактику:

1. Программа «Обучение детей младшего школьного возраста эффективным стратегиям поведения в трудных жизненных ситуациях».

2. Программа «Юный психолог».

3. Программа «Экзамен без стресса».

4. Программа «Победить и удержаться» (индивидуальная).

5. Программа «Формирование эмоциональной устойчивости, как профилактика девиантного поведения подростков».

- Организация деятельности Родительских клубов. В 2017 году в ГБУДО ЦППМСП Колпинского района СПб работал Родительский клуб «Забота»:

- Групповая консультация родителей учащихся 1-4 классов «Правила поведения, родительские требования и ограничения»

- Групповая консультация родителей учащихся 5-9 классов «Межличностные отношения детей и родителей»

- Групповая консультация родителей учащихся 5-11 классов «Дети в интернете. Что должны знать взрослые»

- Организация работы кризисной службы. Оказание психолого-педагогической помощи всем участникам образовательного процесса:

1. Психолого-педагогическое консультирование обучающихся, их родителей (законных представителей) и педагогических работников

- Консультирование детей и родителей по кризисным ситуациям (в том числе дети, состоящие на учете в ОДН, КДН, ВШК).

- Работа по запросу Следственного отдела по Колпинскому району СПб, Колпинского районного суда СПб, органов опеки.

- Консультирование несовершеннолетних, проживающих в приемных семьях, с целью выявления жестокого обращения в семье.

- Профилактическая работа с учащимися 11 класса по снятию эмоционального напряжения, как профилактика кризисных состояний.

2. Коррекционно-развивающая, компенсирующая помощь обучающимся:

- Программа «Обучение детей младшего школьного возраста эффективным стратегиям поведения в трудных жизненных ситуациях»

- Программа «Учимся общаться без конфликтов»

- Программа «Юный психолог»

- Программа «Экзамен без стресса»

- Организация работы по психолого-педагогическому сопровождению подростков, прошедших реабилитационный курс в ЦППРК «Балтийский берег».

Особое внимание специалистов ГБУДО ЦППМСП Колпинского района СПб в 2017 году было уделено профилактике проявлений экстремистского характера среди молодежи. Во всех ОУ Колпинского района СПб был осуществлён мониторинг проявлений экстремистского характера среди молодежи (в октябре 2017 года на базе всех ОУ Колпинского района проведено анкетирование на предмет выявления экстремистских проявлений, выявления участников НМО (приняло участие 2419, 20 ОУ), разработаны и реализованы Программы по профилактике экстремистской деятельности, гармонизации межэтнических отношений, недопущению проявления фактов национализма и ксенофобии среди обучающихся, а также проведены

мероприятия, направленные на предупреждение фактов националистического или религиозного экстремизма и снижения рекрутирования в неформальные молодежные объединения экстремистской направленности.

В общеобразовательных учреждениях Колпинского района Санкт-Петербурга с 02.09.2017 по 12.09.2017 проведена декада информационно-просветительских мероприятий, направленных на противодействие идеологии терроризма и экстремизма.

Проведены классные часы «Экстремизм в современном мире», «Молодежные экстремистские организации и их опасность для общества», «Как не стать жертвой преступления», «Мир без насилия», «Беслан забыть нельзя», «Экстремизм и терроризм», «Шаги без опасности», «Терроризм - угроза обществу»; общешкольные радиопередачи «Терроризму – нет!»; фотоконкурс «Красота родного края»; конкурс рисунков «Скажем терроризму «Нет!»; родительский всеобуч «Роль семьи в обеспечении безопасности детей и подростков в условиях возможной угрозы терроризма и экстремизма», «Ответственность за совершение административных правонарушений при нарушении порядка проведения собраний, митингов, демонстраций, шествий или пикетирований»; дебаты родителей и учащихся «Как экстремисты могут использовать подростков в своих преступных целях»; игры «Безопасное поведение на улице, в школе и дома»; акция «Моя памятка безопасности». В мероприятиях приняли участие более 16000 учащихся 1-11 классов.

Специалистами Опорного центра профессиональной ориентации детей и подростков Государственного бюджетного учреждения дополнительного образования Центра психолого-педагогической, медицинской и социальной помощи Колпинского района Санкт-Петербурга в течение 2017 года осуществлялась психолого-педагогическая поддержка обучающихся 5-11 классов в проектировании профессионального маршрута через реализацию дополнительных общеразвивающих программ, индивидуальных и групповых консультаций. В Колпинском районе на протяжении всего года были

организованы и проведены профориентационные мероприятия: классные часы, профориентационные игры, олимпиады, конкурсы, защита бизнес-проектов, информационно-обучающие семинары для родителей, родительские собрания, встреча со специалистами ВУЗов, направленные на информирование и просвещение учащихся и их родителей в вопросах профессионального самоопределения. Методическое сопровождение психолого-профориентационной работы осуществлялось в рамках районного методического объединения педагогов, ответственных за профориентационную работу в ОУ.

Для вывода о степени компенсации имеющихся нарушений, наличия ОВЗ в начале школьного обучения, а также вывода о варианте АООП проводится обследование детей групп компенсирующей направленности. Также проводятся рубежные диагностики по итогам освоения АООП НОО, диагностика обучающихся с целью определения особых условий прохождения государственной итоговой аттестации.

С 2015 года ГБУДО ЦППМСП Колпинского района СПб ведет работу по реализации исследовательского проекта «Аппроксимация образовательного пространства к особым образовательным потребностям детей». Цель проекта – создание модели аппроксимации (приближения) образовательного пространства Колпинского района Санкт-Петербурга к особым образовательным потребностям детей, живущих на его территории. В отчетном периоде был проведен

На базе Центра созданы и функционируют Родительские клубы, деятельность которых направлена на повышение уровня общей психолого-педагогической компетентности родителей и сохранение психологического здоровья детей и их родителей (законных представителей), гармонизацию межличностных внутрисемейных отношений, основанных на взаимопонимании, поддержке и уважении друг друга.

В Центре, в целях совершенствования образовательной деятельности, созданы и функционируют Методические объединения:

- педагогов-психологов;
- социальных педагогов;
- учителей-логопедов и учителей-дефектологов.

Управление качеством образования в ГБУДО ЦППМСП

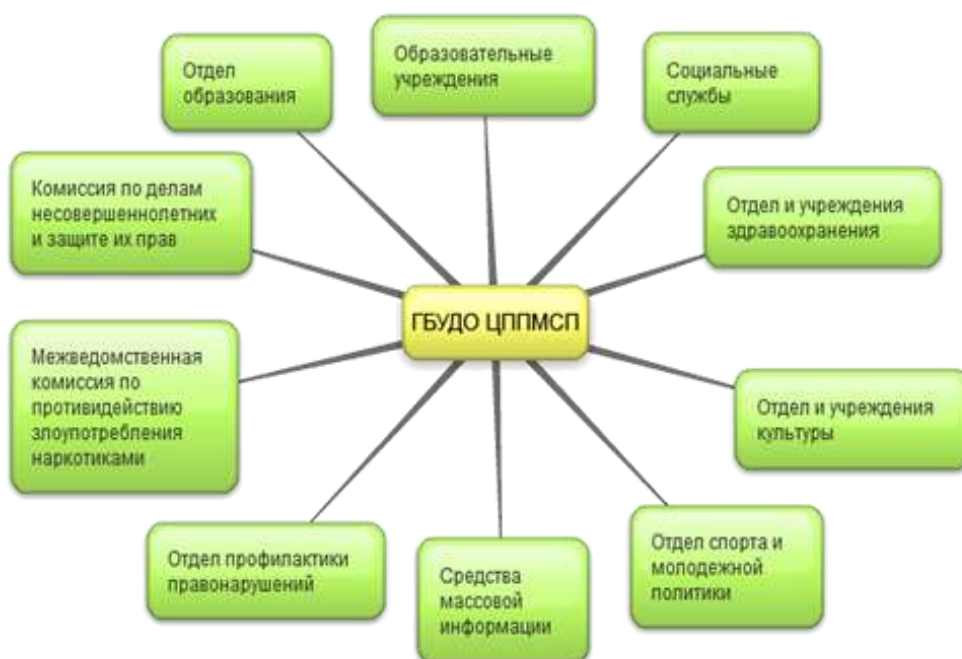
Основными направлениями повышение качества и обеспечение доступности комплексной психолого-педагогической помощи обучающимся в ГБУДО ЦППМСП Колпинского района СПб являются:

- реализация и совершенствование индивидуально-ориентированных программ сопровождения в практике работы Центра;
- разработка комплекса мер, направленных на оценку и контроль качества психолого-педагогических услуг, оказываемых специалистами центра.

Анализ анкетирования родителей по удовлетворенности оказываемых образовательных услуг в отчетном периоде показал следующие показатели:

Критерий оценки	Положительный отзыв
Как бы вы в целом оценили доброжелательность и вежливость работников организации?	100,0%
Удовлетворены ли вы компетентностью работников организации?	98,0%
Удовлетворены ли вы материально-техническим обеспечением организации?	96,0%
Удовлетворены ли вы качеством предоставляемых образовательных услуг?	98,%
Готовы ли вы рекомендовать данную организацию родственникам и знакомым?	100%

Социальное партнерство ГБУДО ЦППМСП Колпинского района СПб



Основные формы сотрудничества



Психолого-педагогическое сопровождение образовательного процесса в ОУ и ДОУ Колпинского района Санкт-Петербурга на основании договоров о сотрудничестве проводилось по следующим направлениям:

1. Профилактика злоупотребления ПАВ.
2. Профилактика правонарушений.

3. Формирование здорового образа жизни (ЗОЖ).
4. Профилактика школьной дезадаптации.
5. Профориентация и профконсультирование.
6. Помощь в кризисных и конфликтных ситуациях.
7. Психологические исследования.
8. Психологическое сопровождение «трудных классов».
9. Психологическое просвещение.
10. Методическая помощь специалистам служб сопровождения.

В отчетный период договора о совместной деятельности заключены с ОУ и ДОУ Колпинского района, с Центром содействия семейному воспитанию № 9, Санкт-Петербургским государственным бюджетным учреждением среднего профессионального образования ИПЛ, Санкт-Петербургским политехническим колледжем, ГБОУ ДТДиМ, Санкт-Петербургским государственным бюджетным учреждением Домом культуры «Досуг», ДМ «Колпинец», договора о сетевом взаимодействии с СПб ГБОУ НПО Профессиональный реабилитационный лицей и с отделом Социального Сопровождения Несовершеннолетних Правонарушителей Пушкинского района СПб ГБУ «ГЦСП «КОНТАКТ».

ПОКАЗАТЕЛИ

деятельности организации дополнительного образования, подлежащей самообследованию

№ п/п	Показатели	Единица измерения	Данные
1.	Образовательная деятельность		
1.1	Общая численность учащихся, в том числе:	человек	5201
1.1.1	Детей дошкольного возраста (3-7 лет)	человек	461
1.1.2	Детей младшего школьного возраста (7-11 лет)	человек	1857
1.1.3	Детей среднего школьного возраста (11-15 лет)	человек	1306
1.1.4	Детей старшего школьного возраста (15-17 лет)	человек	1577
1.2	Численность учащихся, обучающихся по образовательным программам по договорам об оказании платных образовательных услуг	человек	54
1.3	Численность/удельный вес численности учащихся, занимающихся в 2-х и более объединениях (кружках, секциях, клубах), в общей численности учащихся	человек/%	132/2,53
1.4	Численность/удельный вес численности учащихся с применением дистанционных образовательных технологий, электронного обучения, в общей численности учащихся	человек/%	0/0
1.5	Численность/удельный вес численности учащихся по образовательным программам для детей с выдающимися способностями, в общей численности учащихся	человек/%	0/0
1.6	Численность/удельный вес численности учащихся по образовательным программам для детей с особыми потребностями в образовании, в общей численности учащихся, в том числе:	человек/%	395/7,6
1.6.1	Учащиеся с ограниченными возможностями здоровья	человек/%	290/5,6
1.6.2	Дети - сироты, дети, оставшиеся без попечения родителей	человек/%	71/ 1,4
1.6.3	Дети – мигранты	человек/%	5/0,09
1.6.4	Дети, попавшие в трудную жизненную ситуацию	человек/%	29/0,5
1.7	Численность/удельный вес численности учащихся, занимающихся учебно-исследовательской, проектной деятельностью, в общей численности учащихся	человек/%	0/0
1.8	Численность/удельный вес численности учащихся, принявших участие в массовых мероприятиях (конкурсы, соревнования, фестивали, конференции), в общей численности учащихся, в том числе:	человек/%	2913/56,0
1.8.1	На муниципальном уровне	человек/%	2883/55,4
1.8.2	На региональном уровне	человек/%	15/0,3

1.8.3	На межрегиональном уровне	человек/%	0/0
1.8.4	На федеральном уровне	человек/%	15/0,3
1.8.5	На международном уровне	человек/%	0/0
1.9	Численность/удельный вес численности учащихся – победителей и призёров массовых мероприятий (конкурсы, соревнования, фестивали, конференции), в общей численности учащихся, в том числе:	человек/%	161/3,06
1.9.1	На муниципальном уровне	человек/%	158/3,0
1.9.2	На региональном уровне (зональные)	человек/%	3/0,06
1.9.3	На межрегиональном уровне (краевой)	человек/%	0/0
1.9.4	На федеральном уровне	человек/%	0/0
1.9.5	На международном уровне	человек/%	0/0
1.10	Численность/удельный вес численности учащихся, участвующих в образовательных и социальных проектах, в общей численности учащихся, в том числе:	человек/%	30/0,6
1.10.1	Муниципального уровня	человек/%	15/0,3
1.10.2	Регионального уровня (зональный)	человек/%	15/0,3
1.10.3	Межрегионального уровня (краевой)	человек/%	0/0
1.10.4	Федерального уровня	человек/%	0/0
1.10.5	Международного уровня	человек/%	0/0
1.11	Количество массовых мероприятий, проведённых образовательной организацией, в том числе:	единиц	352
1.11.1	На муниципальном уровне	единиц	348
1.11.2	На региональном уровне	единиц	4
1.11.3	На межрегиональном уровне	единиц	0
1.11.4	На федеральном уровне	единиц	0
1.11.5	На международном уровне	единиц	0
1.12	Общая численность педагогических работников	человек	36
1.13	Численность/удельный вес численности педагогических работников, имеющих высшее образование, в общей численности педагогических работников	человек/%	36/100
1.14	Численность/удельный вес численности педагогических работников, имеющих высшее образование педагогической направленности (профиля), в общей численности педагогических работников	человек/%	36/100

1.15	Численность/удельный вес численности педагогических работников, имеющих среднее образование, в общей численности педагогических работников	человек/%	0/0
1.16	Численность/удельный вес численности педагогических работников, имеющих среднее профессиональное образование педагогической направленности (профиля), в общей численности педагогических работников	человек/%	0/0
1.17	Численность/удельный вес численности педагогических работников, которым по результатам аттестации присвоена квалификационная категория в общей численности педагогических работников, в том числе:	человек/%	31/86,1
1.17.1	Высшая	человек/%	25/69,4
1.17.2	Первая	человек/%	6/16,6
1.18	Численность/удельный вес численности педагогических работников в общей численности педагогических работников, педагогический стаж работы которых составляет:	человек/%	12/33,3
1.18.1	До 5 лет	-	7/19,4
1.18.2	Свыше 30 лет	-	5/13,9
1.19	Численность/удельный вес численности педагогических работников в общей численности педагогических работников в возрасте до 30 лет	человек/%	7/19,4
1.20	Численность/удельный вес численности педагогических работников в общей численности педагогических работников в возрасте от 55 лет	человек/%	6/16,6
1.21	Численность/удельный вес численности педагогических и административно-хозяйственных работников, прошедших за последние 5 лет повышение квалификации/ профессиональную переподготовку по профилю педагогической деятельности или иной осуществляемой в образовательной организации деятельности, в общей численности педагогических и административно – хозяйственных работников	человек/%	47/100
1.22	Численность/удельный вес численности специалистов, обеспечивающих методическую деятельность образовательной организации, в общей численности сотрудников образовательной организации	человек/%	4/11,1
1.23	Количество публикаций, подготовленных педагогическими работниками образовательной организации:		77
1.23.1	За 3 года	единиц	55
1.23.2	За отчетный период	единиц	22

1.24	Наличие в организации дополнительного образования системы психолого-педагогической поддержки одарённых детей, иных групп детей, требующих повышенного педагогического внимания	да/нет	да
2.	Инфраструктура		
2.1	Количество компьютеров в расчёте на одного учащегося	единиц	0
2.2	Количество помещений для осуществления образовательной деятельности, в том числе:	единиц	22
2.2.1	Учебный класс	единиц	5
2.2.2	Лаборатория	единиц	0
2.2.3	Мастерская	единиц	0
2.2.4	Танцевальный класс	единиц	0
2.2.5	Спортивный зал	единиц	0
2.2.6	Бассейн	единиц	0
2.3	Количество помещений для организации досуговой деятельности учащихся, в том числе:	единиц	1
2.3.1	Актовый зал	единиц	1
2.3.2	Концертный зал	единиц	0
2.3.3	Игровое помещение	единиц	0
2.4	Наличие загородных оздоровительных лагерей, баз отдыха	да/нет	нет
2.5	Наличие в образовательной организации системы электронного документооборота	да/нет	да
2.6	Наличие читального зала библиотеки, в том числе:	да/нет	нет
2.6.1	С обеспечением возможности работы на стационарных компьютерах или использования переносных компьютеров	да/нет	нет
2.6.2	С медиатекой	да/нет	нет
2.6.3	Оснащённого средствами сканирования и распознавания текстов	да/нет	нет
2.6.4	С выходом в Интернет с компьютеров, расположенных в помещении библиотеки	да/нет	нет
2.6.5	С контролируемой распечаткой бумажных материалов	да/нет	нет
2.7	Численность/удельный вес численности учащихся, которым обеспечена возможность пользоваться широкополосным Интернетом (не менее 2 Мб/с), в общей численности учащихся	человек/%	0/0

Общие выводы о деятельности ГБУДО ЦППМСП Колпинского района СПб в 2017 году:

1. ГБУДО ЦППМСП Колпинского района СПб – востребованное, стабильно функционирующее учреждение, ориентированное на оказание психолого-педагогической, медицинской и социальной помощи детям, испытывающим трудности в освоении основных общеобразовательных программ, развитии и социальной адаптации, сохранение и укрепление психического здоровья детей и подростков Колпинского района Санкт-Петербурга.

2. Образовательный процесс, осуществляемый ГБУДО ЦППМСП Колпинского района СПб, направлен на выявление детей, испытывающих трудности в освоении основных общеобразовательных программ, развитии и социальной адаптации, и нуждающихся в помощи педагогов-психологов, социальных педагогов, учителей-логопедов и учителей-дефектологов и осуществление образовательной деятельности по дополнительным общеобразовательным программам.

Содержание образовательной деятельности разнообразно по содержанию и формам организации, направлено на реализацию следующих задач:

- осуществление индивидуально ориентированной психолого-педагогической, помощи детям, испытывающим трудности в освоении основных общеобразовательных программ, развитии и социальной адаптации;
- развитие детей дошкольного и школьного возраста в соответствии со средневозрастной нормой через раскрытие их потенциальных возможностей;
- коррекция отклонений в развитии ребенка (пограничных форм дизонтогенеза), их компенсация педагогическими средствами;
- профилактика зависимого поведения и противоправных действий подростков;

- помощь обучающимся в профессиональной ориентации;
- оказание помощи семье и общеобразовательным учреждениям района по вопросам предотвращения феноменов школьной и социальной дезадаптации обучающихся, воспитанников.

Анализ работы специалистов свидетельствует о востребованности групповой и индивидуальной коррекционно-развивающей и профилактической работы с обучающимися Колпинского района Санкт-Петербурга, производственный план работы выполнен качественно и в полном объеме в соответствии с договорами о сотрудничестве и взаимодействии с образовательными организациями и договорами о сетевом взаимодействии. Востребованность работы специалистов подтверждается запросами по дополнительным заявкам к договорам.

3. ГБУДО ЦППМСП Колпинского района СПб в своей деятельности успешно взаимодействует с образовательными организациями Колпинского района Санкт-Петербурга и социальными партнерами.

Большая работа специалистами ГБУДО ЦППМСП Колпинского района СПб проведена во взаимодействии с

- отделами администрации Колпинского района Санкт-Петербурга:
 - Отдел по вопросам законности, правопорядка и безопасности;
 - Отдел образования;
 - Отдел здравоохранения;
 - Отдел физической культуры, спорта и молодежной политики;
 - Отдел культуры;
 - Отдел социальной защиты населения;
- и службами:
 - Амбулаторное наркологическое отделение;
 - Отдел Министерства Внутренних дел по Колпинскому району г.Санкт-Петербурга;
 - УФСКН РФ по СПб и ЛО;

- Комплексный центр социального обслуживания населения (КЦСОН);
- Местные администрации муниципальных образований (МАМО);
- Общественные организации.

4. Генеральным вектором дальнейшего развития ГБУДО ЦППМСП Колпинского района СПб является расширение вариативных форм психолого-педагогического сопровождения учащихся, имеющих ограниченные возможности здоровья, инвалидность, особые образовательные потребности, а также их семей, с целью поддержки развития и адаптации личности этих детей, содействия их успешному включению в образовательную среду.

5. Важной составляющей успешного функционирования ГБУДО ЦППМСП Колпинского района СПб и профессионализма его специалистов является регулярное обобщение и распространение собственного педагогического опыта, а также повышение уровня профессиональной квалификации и развитие своего личностного и творческого потенциала.

6. Совершенствование материально-технического обеспечения образовательного процесса для осуществления развития дистантных форм обучения, внедрения инновационных форм является одной из необходимых перспектив развития деятельности ГБУДО ЦППМСП Колпинского района СПб.

Директор
ГБУДО ЦППМСП Колпинского района СПб



О.В.Гюнинен