

**Государственное бюджетное учреждение дополнительного образования
Центр психолого-педагогической, медицинской и социальной помощи
Колпинского района Санкт-Петербурга**

Ул. Веры Слуцкой, д.32, корп.2, лит.А, Колпино, Санкт-Петербург, 196653

Тел./факс (812) 241 29 72

ИНН/КПП 7817034200 781701001 ОГРН 1027808757910

E-mail: kolpino_center@mail.ru

ПРИНЯТ

Общим собранием работников
ГБУДО ЦППМСП
Колпинского района СПб

Протокол от «03» апреля 2017г. №2

УТВЕРЖДАЮ

Директор ГБУДО ЦППМСП
Колпинского района СПб
_____ О.В.Гюнинен

Приказ от «17» апреля 2017г. №47-о

**Отчет о результатах самообследования работы
ГБУДО ЦППМСП Колпинского района СПб
с 01.04.2016г. по 31.03.2017г.**

СОДЕРЖАНИЕ

Введение	3
Общая характеристика образовательной деятельности Центра	5
Система управления Центром	8
Особенности организации образовательного процесса	10
Качество кадрового, учебно-методического, информационного обеспечения и материально-технической базы Центра	12
Качество оказания психолого-педагогической помощи обучающимся	20
Анализ показателей деятельности Центра, подлежащей самообследованию	32
Заключение	36

Введение

Государственное бюджетное учреждение дополнительного образования Центр психолого-педагогической, медицинской и социальной помощи Колпинского района Санкт-Петербурга (далее – Центр) является организацией дополнительного образования.

Основные направления деятельности Центра:

- реализация дополнительных общеобразовательных программ;
- проведение комплексных диагностических обследований с целью выявления детей, нуждающихся в психолого-педагогической, медицинской и социальной помощи;
- оказание индивидуально ориентированной психолого-педагогической, помощи детям, испытывающим трудности в освоении основных общеобразовательных программ, развитии и социальной адаптации;
- экстренная психологическая помощь;
- профилактика зависимого поведения и противоправных действий подростков, помощь обучающимся в профориентации;
- оказание помощи организациям, осуществляющим образовательную деятельность, по вопросам реализации основных общеобразовательных программ, обучения и воспитания обучающихся.

Самообследование работы ГБУДО ЦППМСП Колпинского района СПб с 01.04.2016 г. по 31.03.2017 г. проводилось с целью самооценки содержания, условий и результатов образовательной деятельности Центра с последующей подготовкой отчета о самообследовании для предоставления учредителю Центра и общественности.

В ходе проведения самообследования осуществлялись сбор и обработка следующей информации:

- общая характеристика образовательной деятельности Центра;
- система управления Центром;
- особенности организации образовательного процесса;

- качество кадрового, учебно-методического, библиотечно-информационного обеспечения и материально-технической базы Центра;
- качество оказания психолого-педагогической и медико-социальной помощи обучающимся;
- анализ показателей деятельности Центра, подлежащей самообследованию.

В проведении самообследования использовались методы:

- качественной и количественной обработки информации;
- экспертной оценки (включая экспертирование документов);
- анкетирования, опроса.

Отчет о самообследовании готовился с использованием оценочной информации, полученной по итогам проводимых в Центре мониторингов, диагностик, анкетирования участников образовательных отношений, обратной связи в виде замечаний и предложений.

АНАЛИТИЧЕСКАЯ ЧАСТЬ

1. Общая характеристика образовательной деятельности Центра

Государственное бюджетное учреждение дополнительного образования Центр психолого-педагогической, медицинской и социальной помощи Колпинского района Санкт-Петербурга (ГБУДО ЦППМСП Колпинского района СПб) расположено по адресу: 196653 Санкт-Петербург, Колпино, ул. Веры Слуцкой, дом 32, корпус 2, Литер. А.

Функции и полномочия учредителя ГБУДО ЦППМСП Колпинского района СПб от имени субъекта Российской Федерации – города федерального значения – Санкт-Петербурга осуществляют исполнительные органы государственной власти Санкт-Петербурга - Комитет по образованию и администрация Колпинского района Санкт-Петербурга.

Место нахождения Комитета: 190000, Санкт-Петербург, пер. Антоненко, дом 8, литер А.

Место нахождения Администрации района: 196653, Санкт-Петербург, Колпино, бульвар Победы, д.1.

Образовательное учреждение находится в ведении Администрации района.

Центр в своей деятельности руководствуется Конституцией Российской Федерации, Гражданским кодексом Российской Федерации, федеральными законами, указами и распоряжениями Президента Российской Федерации, постановлениями и распоряжениями Правительства Российской Федерации и Санкт-Петербурга, решениями вышестоящих органов, осуществляющих управление в области образования, Уставом, утвержденным распоряжением Комитета по образованию от 17.08.2015 №4115-р.

Основной целью деятельности Центра является осуществление образовательной деятельности по дополнительным общеобразовательным программам.

Основным предметом деятельности Центра являются:

- реализация дополнительных общеобразовательных программ;

- реализация образовательной программы дошкольного образования;
- присмотр и уход за детьми;
- проведение комплексных диагностических обследований с целью выявления детей, нуждающихся в психолого-педагогической, медицинской и социальной помощи;
- оказание психолого-педагогической, медицинской и социальной помощи обучающимся.

Образовательная деятельность Центра осуществляется в соответствии с лицензией, выданной Комитетом по образованию Правительства Санкт-Петербурга от 27.01.2016 №1684, на право оказывать образовательные услуги по реализации образовательных программ дополнительного образования детей и взрослых – дополнительные общеобразовательные общеразвивающие программы.

Дополнительные общеразвивающие программы для детей, реализуемые Центром, не подлежат государственной аккредитации согласно ч. 1 ст. 92 Федерального закона «Об образовании в Российской Федерации». Содержание дополнительных общеразвивающих программ и сроки обучения по ним определяются образовательной программой, разработанной и утвержденной Центром.

ГБУДО ЦППМСП Колпинского района СПб в период с 01.04.2016 г. по 31.03.2017 г. реализовывал Образовательные программы дополнительной образовательной деятельности социально-педагогической направленности:

- «Сопровождение обучающихся с ОВЗ и детей, испытывающих трудности в освоении общеобразовательных программ и социальной адаптации»
- «Оказание психолого-педагогической помощи детям, находящимся в трудной жизненной ситуации»
- «Профилактика девиантного и зависимого поведения».

Специалисты ГБУДО ЦППМСП Колпинского района СПб:

- педагоги-психологи
- социальные педагоги
- учителя-логопеды
- учителя-дефектологи
- медицинские специалисты: врач-невролог.

Все специалисты центра реализуют коррекционно-развивающие и профилактические программы и ведут групповые и индивидуальные занятия с детьми в течение учебного года.

Занятия проводятся: с понедельника по пятницу с 9.00. до 20.00.

В субботу, воскресенье и праздничные дни занятия не проводятся.

На период школьных каникул приказом директора Центра устанавливается особый график работы.

Право на занятие педагогической деятельностью в Центре имеют лица, имеющие среднее профессиональное или высшее образование и отвечающие квалификационным требованиям, указанным в квалификационных справочниках, и (или) профессиональных стандартах.

К педагогической и иной трудовой деятельности в Центре не допускаются лица по основаниям, установленным трудовым законодательством.

В Центре действуют следующие структурные подразделения:

- Логопедический пункт;
- Опорный центр по профессиональной ориентации детей и подростков.

В Центре в целях выявления детей с ограниченными возможностями здоровья и (или) отклонениями в поведении, выработки рекомендаций по оказанию детям психолого-педагогической, медицинской и социальной помощи и организации их обучения и воспитания создана и действует Территориальная психолого-медико-педагогическая комиссия (ТПМПК).

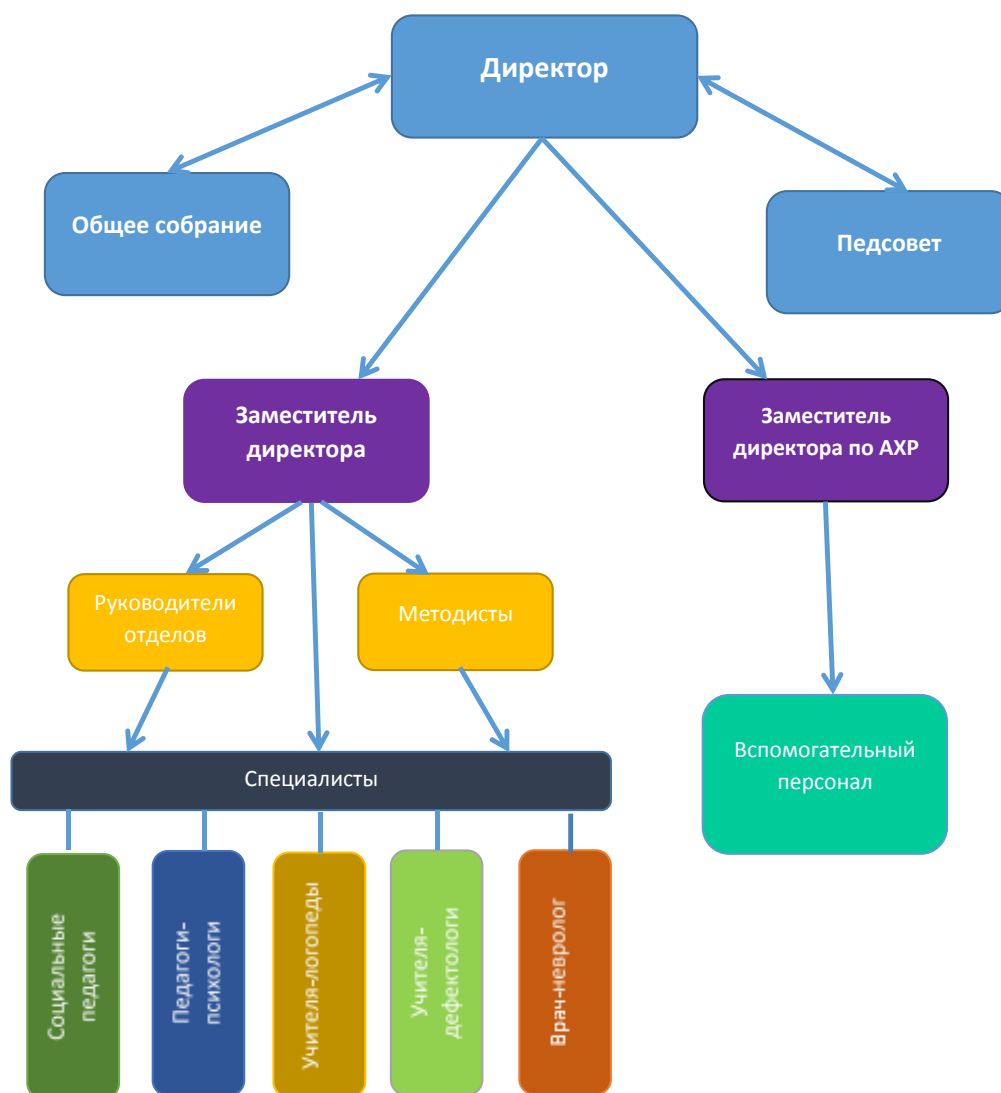
Центром обеспечивается равный доступ обучающихся к образованию с учетом разнообразия особых образовательных потребностей и

индивидуальных возможностей и охрана здоровья обучающихся в соответствии с действующим законодательством.

Центр формирует открытые и общедоступные информационные ресурсы, содержащие информацию о своей деятельности, и обеспечивает доступ к таким ресурсам посредством размещения их в информационно-телекоммуникационных сетях, в том числе на официальном сайте ГБУДО ЦППМСП Колпинского района СПб в сети Интернет, расположенного по адресу: kolpino-center.ru.

2. Система управления Центром

Структура управления ГБУДО ЦППМСП Колпинского района СПб



Управление Центром осуществляется в соответствии с действующим законодательством и Уставом, и строится на принципах единоначалия и коллегиальности.

Единоличным исполнительным органом Центра является руководитель ГБУДО ЦППМСП Колпинского района СПб – директор, Гюнинен Оксана Владимировна, назначенный Распоряжением Администрации Колпинского района Санкт-Петербурга от 01.06.2016 №40-рпк.

Коллегиальными органами управления Центром являются Общее собрание работников ГБУДО ЦППМСП Колпинского района СПб и Педагогический совет ГБУДО ЦППМСП Колпинского района СПб, создаваемые и действующие в соответствии с Уставом и положениями об этих органах, утвержденными Центром.

В заседании Общего собрания могут принимать участие все работники Центра. Общее собрание собирается директором Образовательного учреждения не реже одного раза в год. Общее собрание считается правомочным, если на его заседании присутствует более половины от числа работников Центра. На заседании Общего собрания избирается председатель и секретарь собрания. Общее собрание как постоянно действующий коллегиальный орган управления Центра имеет бессрочный срок полномочий. Решения на Общем собрании принимаются большинством голосов от числа присутствующих членов Общего собрания.

В Педагогический Совет входят директор, его заместители, педагогические работники, состоящие в трудовых отношениях с Центром (в том числе работающие по совместительству). Педагогический Совет собирается на свои заседания не реже четырех раз в год. Педагогический Совет считается правомочным, если на его заседании присутствуют более половины от общего числа членов Педагогического Совета. Педагогический Совет как постоянно действующий коллегиальный орган управления Центра имеет бессрочный срок полномочий. Педагогический Совет в целях организации своей деятельности избирает секретаря, который ведет протоколы заседаний.

Председателем Педагогического Совета является директор. Педагогический Совет принимает решения открытым голосованием и оформляет решения протоколом. Решение Педагогического Совета считается принятым, если за него подано большинство голосов присутствующих членов Педагогического Совета.

Педагогический Совет может быть собран по инициативе его председателя, по инициативе двух третей членов Педагогического Совета. На заседаниях Педагогического Совета могут присутствовать:

- работники Центра, не являющиеся членами Педагогического Совета;
- граждане, выполняющие работу на основе гражданско-правовых договоров, заключенных с Центром;
- обучающиеся, родители (законные представители) обучающихся при наличии согласия Педагогического Совета.

3. Особенности организации образовательного процесса

ГБУДО ЦППМСП Колпинского района СПб осуществляет в качестве основной цели деятельности образовательную деятельность по дополнительным общеобразовательным программам.

Образовательные программы ГБУДО ЦППМСП Колпинского района СПб, реализуются в соответствии с лицензией на осуществление образовательной деятельности, выданной лицензией, выданной Комитетом по образованию Правительства Санкт-Петербурга от 27.01.2016 №1684, на право оказывать образовательные услуги по реализации образовательных программ дополнительного образования детей и взрослых – дополнительные общеобразовательные общеразвивающие программы.

Образовательные программы ГБУДО ЦППМСП Колпинского района СПб разрабатываются и утверждаются в соответствии с действующим законодательством, обсуждаются и принимаются на Педагогическом совете и утверждаются директором. Центр несет ответственность за выбор образовательных программ, принятых к реализации.

В период с 01.04.2016 г. по 31.03.2017 г. ГБУДО ЦППМСП Колпинского района СПб реализовывал Образовательные программы дополнительной образовательной деятельности социально-педагогической направленности:

- «Сопровождение обучающихся с ОВЗ и детей, испытывающих трудности в освоении общеобразовательных программ и социальной адаптации»
- «Оказание психолого-педагогической помощи детям, находящимся в трудной жизненной ситуации»
- «Профилактика девиантного и зависимого поведения».

ГБУДО ЦППМСП Колпинского района СПб вправе осуществлять обучение обучающихся с ограниченными возможностями здоровья на основе образовательных программ, адаптированных для обучения указанных обучающихся.

Прием в ГБУДО ЦППМСП Колпинского района СПб на обучение по образовательным программам осуществляется на основании заявлений совершеннолетних обучающихся или родителей (законных представителей) несовершеннолетних обучающихся и оформляется приказом директора.

Обучение осуществляется на русском языке в очной форме. Допускается сочетание различных форм получения образования и форм обучения.

Обучение в ГБУДО ЦППМСП Колпинского района СПб строится на безоценочном принципе с качественным поощрением обучающихся. Решение об освоении обучающимся реализованной образовательной программы, устранении у него причин, связанных с обращением в ГБУДО ЦППМСП Колпинского района СПб, принимается Центром самостоятельно, на основании заключения специалистов, подкрепленного документальными результатами тестирования обучающегося, произведенного по окончании сроков реализации образовательной программы.

Работа специалистов, реализующих образовательную программу ГБУДО ЦППМСМ Колпинского района СПб оценивается по трём параметрам:

1. Нормативному (оценка выполнения должностных обязанностей, возложенных на специалиста);

За отчетный период не было нарушение должностных обязанностей со стороны специалистов Центра.

2. Преобразующему (оценка степени эффективности использования существующих средств, методов и методик работы в ракурсе успешности детей в детском саду, школе, отзывы родителей, учителей, самих детей, воспитателей, изменения в состоянии ребёнка);

Анализ анкетирования родителей удовлетворенностью оказываемых образовательных услуг показал следующие показатели:

Критерий оценки	2015	2016	I кв. 2017
Соответствие содержание занятий вашим ожиданиям от проведения программы	97,1%	97,6%	98,0%
Обеспечение специалистом положительного эмоционального настроения ребенка на занятия	96,8%	96,9%	96,8%
Наличие стабильных положительных изменений в поведении вашего ребенка	97,0%	96,8%	96,9%
Наличие стабильных положительных изменений во взаимоотношениях ребенка с вами	95,8%	96,7%	95,9%
Наличие стабильных положительных изменений в отношении ребенка к учебной деятельности	96,9%	96,7%	96,4%

3. Творческому (оценка творческой и научной деятельности специалиста по разработке и внедрению новых средств, методов и методик коррекционно-развивающей работы).

4. Качество кадрового, учебно-методического, информационного обеспечения и материально-технической базы Центра

Штатная численность сотрудников на конец отчетного периода – 43 человека.

Специалисты ГБУДО ЦППМСП Колпинского района СПб:

- педагоги-психологи;
- социальные педагоги;

- учителя-логопеды;
- учителя-дефектологи;
- медицинские специалисты: врач-невролог.

Все специалисты Центра реализуют коррекционно-развивающие и профилактические программы и ведут групповые и индивидуальные занятия с детьми в течение учебного года.

Руководитель ГБУДО ЦППМСП Колпинского района СПб – Гюнинен Оксана Владимировна, общий стаж работы – 23 года, педагогический стаж – 18 лет, в должности директора учреждения – с 01.06.2016 года.

Педагогических работников – 38 человек; все педагоги имеют высшее образование, 26 – высшую квалификационную категорию, 3 – первую квалификационную категорию.

Высшую квалификационную категорию подтвердили – 5 педагогов, первую – 1 педагог в отчетный период.

За период с 01.04.2016 г. по 31.03.2017 г. прошли повышение квалификации или профессиональную переподготовку – 33 человека.

№ п/п	Название курсов	Кол-во часов	Кол-во человек	Организация
1.	«Управление государственными и муниципальными закупками»	120	1 чел.	СПб ГБОУ ДПО «Ресурсный центр»
2.	«Организация и содержание коррекционно-воспитательной работы школы в условиях реализации ФГОС для детей с ОВЗ»	72	16 чел.	ЗАО "Служба социальных программ "Вера""
3.	«Профессиональная компетентность педагога ДОУ в условиях реализации ФГОС»	72	1 чел.	
4.	«Инклюзивное образование в условиях реализации ФГОС ОВЗ и ФГОС обучающихся с умственной отсталостью»	72	1 чел.	ГБУДО ЦПКС "Информационно-методический центр" Невского р-на СПб
5.	«Управление государственными и муниципальными закупками»	120	1 чел.	ФГБОУ высшего образования РАНХиГС
6.	«Массажи логопедические: классический, ложками»	4	2 чел.	Закрытое акционерное общество "Служба социальных программ "ВЕРА"

7.	"Использование информационно-коммуникативных технологий в образовательном процессе"	36	1 чел.	Закрытое акционерное общество "Служба социальных программ "ВЕРА"
8.	"Менеджмент в образовании"	288	1 чел.	Закрытое акционерное общество "Служба социальных программ "ВЕРА"
9.	«Новые педагогические технологии в свете реализации ФГОС»	72	14 чел.	ИМЦ Колпинского района
10.	«Формирование и оценка метапредметных компетенций в основной школе в соответствии с ФГОС»	20	16 чел.	ИМЦ Колпинского района
11.	"Организация получения образования обучающимися с ограниченными возможностями здоровья в свете ФГОС"	6	9 чел.	Закрытое акционерное общество "Служба социальных программ "ВЕРА"
12.	"Современный образовательный менеджмент и экономика"	72	1 чел.	Автономная некоммерческая организация дополнительного профессионального образования "Институт развития образования"
13.	"Медиация в школе. Практический курс"	32	7 чел.	НП "Лига Медиаторов"
14.	"Противодействие коррупции"	16	2 чел.	"Учебный центр "Прогресс"
15.	Программа профессиональной переподготовки "Специальное (дефектологическое) образование: Логопедия"	525	1 чел.	Закрытое акционерное общество "Служба социальных программ "ВЕРА"
16.	"Основы векторной графики"	36	1 чел.	ГБУДПО "Санкт-Петербургский центр оценки качества образования и информационных технологий!"
17.	Использование в работе новых квалификаций и критериев для формирования заключений психолого-медико-педагогических комиссий	72	1 чел.	ФГБОУВО Московский государственный психолого-педагогический университет
18.	"Профессиональная компетентность педагогов в работе с семьей в условиях реализации ФГОС"	108	7 чел.	СПБАППО Кафедра педагогики семьи

19	Психолого-педагогическое сопровождение образовательных программ в контексте ФГОС	108	1 чел.	СПБАППО Кафедра психологии
20	Психология развития и здоровья	48	1 чел.	Санкт-Петербургское психологическое общество
21	Использование MS Excel для обработки и анализа данных	40	1 чел.	ГБУДПО "Санкт-Петербургский центр оценки качества образования и информационных технологий!"

В Центре, в целях совершенствования образовательной деятельности, созданы и функционируют Методические объединения:

- педагогов-психологов;
- социальных педагогов;
- учителей-логопедов и учителей-дефектологов.

Публикации, учебно-методические разработки специалистов ГБУДО ЦППМСП Колпинского района СПб за период с 01.04.2016 г. по 31.03.2017 г.:

Название	Кол-во страниц	Выходные сведения	Краткая аннотация
Артикуляционная гимнастика «Сказка»	13 слайдов	www.nsportal.ru	Презентация к артикуляционной гимнастике "Сказка о Веселом Язычке"
«Фразеологизмы»	14 слайдов	www.nsportal.ru	Презентация к логопедическому занятию по теме "Фразеологизмы"
Ребусы по лексической теме «Садовые цветы»	15 слайдов	www.nsportal.ru	В презентации представлены ребусы по лексической теме "Садовые цветы"
Ребусы по лексической теме «Санкт-Петербург и его пригороды»	18 слайдов	www.nsportal.ru	В презентации представлены ребусы по лексической теме "Санкт-Петербург и его пригороды"
«Использование игровых упражнений для коррекции дисграфии на уроках русского языка»	21 стр.	www.nsportal.ru	В данной статье содержится практический материал, используемый для

			коррекции письменной речи. Материал могут использовать учителя начальной школы.
«Массаж кистей рук как одно из средств коррекции зрительно-моторной координации у учащихся первых классов»		www.aneks.spb.ru	В статье представлены приемы массажа и самомассажа кистей рук
«Дидактический синквейн как средство развития лексико-грамматического строя речи детей»	6 стр.	www.aneks.spb.ru	В методической разработке представлены самостоятельно придуманные синквейны
«Правильно ли говорит ваш ребенок?»	4 стр.	www.kolpino-center.ru	В статье дается характеристика этапов становления речи детей
«Коррекция нарушений устной и письменной речи у обучающихся в начальных классах»	15 стр.	Сборник публикаций по материалам городской научно-практической конференции: "Образовательные и воспитательные мультитехнологии в современном учебном пространстве"	Представлена презентация коррекционно-развивающей программы логопедических занятий
«Система поддержки детей, нуждающихся в особой заботе государства. Партнерство во имя ребенка»	25 слайдов	https://sites.google.com/site/mologopedovkolpino/home	Представлена презентация, обосновывающая необходимость развития сетевого взаимодействия с целью оказания всесторонней поддержки детям, нуждающимся в особой заботе государства.
«Технология разрешения внутришкольных конфликтов»	5 стр.	сборник материалов международной научно-практической конференции "Служба практической психологии в системе образования: Достижения и перспективы развития	Детальная разработка процедуры ведения сессий по восстановительной медиации
«Конспект индивидуального логопедического занятия в первом классе по теме	5 стр.	Материал размещен на сайте журнала "Конференц-зал" http://www.konf-	Конспект урока по автоматизации звукопроизношения

«Автоматизация звука Ш в словах»		zal.com/images/stories/konf-zal/stat-i/2016_2_konf/ivanova_c hermnyh_spb_int.pdf	
«Использование инновационных технологий для развития лексико-грамматических компонентов речи»	12 слайдов	Материал размещен на сайте журнала "Конференц-зал" http://www.konf-zal.com/images/stories/konf-zal/stat-i/2016_2_konf/ivanova_c hermnyh_spb_int.ppsx	Презентация приемов развития речи с использованием синквейна и лимерика
«Дифференциация букв и-у». «Зимующие птицы».	15 слайдов	Материал опубликован на Всероссийском сайте "логопедический портал" LogoPortal.ru Web-адрес публикации: http://logoportal.ru/konspekt-15120/.html	Методическая разработка урока.
«Имена сказочных персонажей»	–	http://LearningApps.org/view2439299	Мультимедийное интерактивное упражнение
«Названия детенышей диких животных»	–	http://LearningApps.org/view2439476	Мультимедийное интерактивное упражнение
«Космос»	–	http://LearningApps.org/view2439785	Мультимедийное интерактивное упражнение
«Названия детенышей домашних животных»	–	http://LearningApps.org/view2439662	Мультимедийное интерактивное упражнение
«Дифференциация звуков [З-С], [З'-С']»	–	http://LearningApps.org/view2455066	Мультимедийное интерактивное упражнение
«Дифференциация звуков [Д-Т], [Д'-Т']»	–	http://LearningApps.org/view2476105	Мультимедийное интерактивное упражнение
«Деление слов на слоги. Лексическая тема «Овощи»	–	http://LearningApps.org/view2497962	Мультимедийное интерактивное упражнение
«Названия птенцов диких птиц»	–	http://LearningApps.org/view2955194	Мультимедийное интерактивное упражнение
«Деление слов на слоги. Лексическая тема «Ягоды»	–	http://LearningApps.org/view2956574	Мультимедийное интерактивное упражнение

«Ребусы по лексической теме «Животный мир морей и океанов»	14 слайдов	www.nsportal.ru	В презентации представлены ребусы по лексической теме "Животный мир морей и океанов"
«Предлоги»	-	http://LearningApps.org/view2958062	Мультимедийное интерактивное упражнение
«На пороге школы»	2 стр.	https://sites.google.com/site/mologopedovkolpino/dla-vas-roditeli	Статья адресована родителям детей, испытывающих трудности при усвоении общеобразовательных программ.
«Ранняя профилактика агрессивного поведения»	3 стр	nauka-it@list.ru	Статья адресована педагогам и родителям детей, с трудностями в адаптации к школе
«Использование игровых приемов при развитии фонематического слуха»	4 стр	nauka-it@list.ru	Статья адресована педагогам и родителям детей, описывает приемы работы по формированию фонематического слуха
«Приемы коррекции почерка у обучающихся начальной школы»	15 слайдов	http://umokolp.blogspot.ru/2016/12/14-2016.html http://prezi.com/8l3qjpd0tfen/?utm_campaign=share&utm_medium=copy	В презентации раскрыты причины нарушения почерка у детей и приемы коррекции таких нарушений.

Материально-техническое обеспечение ГБУДО ЦППМСП Колпинского района СПб:

- Учебные классы - 5 ед.
- Актальный зал
- Комната релаксации
- Библиотека (специализированная литература, тесты и методики для работы специалистов в кабинетном и компьютерном вариантах)
- Стационарные компьютеры и ноутбуки
- Оргтехника (сканеры, принтеры, МФУ)
- Мультимедийное оборудование

- Аудио и видео техника (телевизоры, музыкальные центры, цифровая камера)
- Выход в сеть Интернет по выделенному каналу передачи данных
- Объектов спорта - нет
- Условия питания - нет
- Условия охраны здоровья обучающихся (в соответствии со ст.41 Федерального закона «Об образовании в Российской Федерации» №273-ФЗ от 29.12.2012г. :

- Соблюдение государственных санитарно-эпидемиологических правил и нормативов
- Охранная сигнализация
- Пожарная сигнализация
- Кнопка тревожной сигнализации.

За отчетный период материально-техническая база ГБУДО ЦППМСП Колпинского района СПб была укреплена за счет приобретения следующего оборудования:

- Рабочее место докладчика
- Сенсорный стол
- Интерактивные зоны

Также были приобретены пособия:

- Набор для познавательного развития «Интошка»
- Учебные пособия «Профессии», «Часы», «Животные», «Звуки окружающего мира», «Музыкальные инструменты», «Смотри и слушай», «Человек и его окружение» и др.
- Дедактические пособия «Геометрия», «Животные», «Органы чувств», «Отношения», «Последовательность действий», «Противоположности», «Тени» и др.
- Игровые пособия «Колобок», «Репка», «Теремок», «Чайник» и др.

- Развивающие пособия «Упрямые звуки», «Падежи», «Разбор по членам», «Разбор предложения», «Разбор слова по составу», «Устный счет», «Сложные геометрические фигуры» и др.
- Театральная ширма напольная и театральная ширма настольная.

Электронные образовательные ресурсы, к которым обеспечивается доступ обучающихся, расположены на официальном сайте ГБУДО ЦППМСП Колпинского района СПб, расположенному по адресу kolpino-center.ru.

Для обеспечения условий доступности для инвалидов объекта за отчетный период ГБУДО ЦППМСП Колпинского района СПб было приобретено следующее оборудование:

- Портативная индукционная система для слабослышащих
- Кресло-коляска для инвалидов
- Информационное табло для слабовидящих

За период с 01.04.2016 г. по 31.03.2017 г. В ГБУДО ЦППМСП Колпинского района СПб были выполнены работы по косметическому ремонту помещений и работы по сносу и омоложению зеленых насаждений на общую сумму – 583 241,33 руб.

5. Качество оказания психолого-педагогической помощи обучающимся

Направления деятельности специалистов ГБУДО ЦППМСП Колпинского района СПб:

1. Психолого-педагогическое сопровождение талантливых и одаренных детей.
2. Психолого-педагогическое тестирование немедикаментозного употребления наркотических веществ.
3. Профориентация и профессиональное самоопределение.
4. Проведение единых информационных дней.
5. Мероприятия по антинаркотическому просвещению.
6. Мероприятия по профилактике суицидального поведения обучающихся.

7. Социально-психологическое тестирование на наркотики.
8. Психолого-педагогическое сопровождение детей с ОВЗ инвалидов.
9. Участие в работе межведомственных групп.
10. Раннее выявление семейного неблагополучия.
11. Мероприятия по антитеррористическому просвещению, борьба с экстремизмом.
12. Работа с детьми-мигрантами, находящимися в трудной жизненной ситуации.
13. Организация работы Родительских клубов, мероприятия по пропаганде семейных ценностей.
14. Обеспечение взаимодействия с «Балтийским берегом». Сопровождение детей после реабилитации.
15. Служба медиации.
16. Кризисная служба.
17. Раннее выявление детей в социально опасном положении.
18. Мероприятия по профилактике социального сиротства.
19. Социально-психологическая реабилитация детей, пострадавших от жестокого обращения.
20. Обеспечение работы ТПМПК администрации Колпинского района СПб.
21. Психолого-педагогическое сопровождение внедрения ФГОС ОВЗ.
22. План мероприятий «дорожной карты» по развитию системы профессиональной ориентации детей-инвалидов и лиц с ограниченными возможностями здоровья, обучающихся в подведомственных администрации Колпинского района образовательных учреждениях.
23. Профилактика СПИДа и ВИЧ-инфекций.
24. Координация Городского профилактического проекта Социальный марафон "Школа - территория здорового образа жизни".

25. Работа с волонтерами.

Анализ причин обращений к специалистам ГБУДО ЦППМСП Колпинского района СПб за отчетный период:

Причины обращений	Дети	Родители	Педагоги
Семейные проблемы	67	404	50
Проблемы, связанные с употреблением ПАВ, из них:			
- Табак	14	6	
- Алкоголь	33	4	
- Наркотики	25	3	
Формы зависимого поведения, не связанные с ПАВ	20	10	4
Социальная дезадаптация	110	62	
Межличностные проблемы	205	165	45
Личностные проблемы	210	127	16
Проблемы обучения	636	806	115
Логопедические проблемы	4103	4291	481
Выбор образовательного маршрута	2066	2190	36
Профорientация	151	60	
Кризисные ситуации, в т.ч.	5	2	2
- Суицид			1
- Жестокое обращение с детьми			1
- Насилие	1		
Информационно-справочные		638	391
Другое (проблемы воспитания, тревожность, страхи)		175	124

Наибольшее количество обращений за отчетный период в Центр выявлено по следующим причинам:

- проблемы обучения;
- логопедические проблемы;
- выбор образовательного маршрута;
- семейные проблемы;
- социальная дезадаптация;
- личностные, межличностные проблемы;

- профориентация;
- информационно-справочные.

Исследуя запросы участников образовательных отношений и причины обращения в ГБУДО ЦППМСП Колпинского района СПб, специалистами разработаны и реализуются программы и мероприятия в соответствии с актуальными проблемами. В ГБУДО ЦППМСП Колпинского района СПб создаются специальные образовательные условия для детей с ограниченными возможностями здоровья и инвалидностью, а также обучающихся, испытывающих трудности в освоении основных общеобразовательных программ, развитии и социальной адаптации:

1) По оказанию помощи организациям, осуществляющим образовательную деятельность, по вопросам реализации основных общеобразовательных программ, обучения и воспитания обучающихся осуществляется

а) Методическая помощь:

- Специалисты ГБУДО ЦППМСП Колпинского района СПб оказывают помощь педагогам в разработке индивидуальных учебных планов и адаптированных образовательных программ для детей с ОВЗ с учетом их индивидуальных особенностей и образовательных потребностей;

- В целях методической, практической и психологической поддержки педагогов в инклюзивной практике специалистами центра освоена современная технология – педагогическая мастерская «Формирование инклюзивной культуры участников образовательного процесса»;

- С целью соблюдения законодательства в сфере образования детей с ОВЗ и детей-инвалидов создана и постоянно пополняется «Библиотека информационных ресурсов по нормативно-правовому обеспечению образования детей с особыми образовательными потребностями»;

- Ведется просветительская работа для всех участников образовательных отношений в целях повышения компетентности в вопросах обеспечения предоставления психолого-педагогической, медицинской и

социальной помощи. Организованы следующие районные и городские мероприятия:

- городской семинар «Система психолого-педагогической, медицинской и социальной поддержки детей, нуждающихся в особой заботе государства»;
- семинар «Развитие системы педагогического сопровождения детей, испытывающих трудности в освоении основных общеобразовательных программ, развитии и социальной адаптации»;
- районный семинар-практикум «Обеспечение психолого-педагогической поддержки семьи и повышение компетентности родителей детей с ОВЗ в вопросах речевого развития в соответствии с требованиями ФГОС»;
- городской семинар-практикум «Использование здоровьесберегающих и здоровьесформирующих технологий с элементами психотерапевтической направленности в процессе реализации АООП в соответствии с требованиями ФГОС обучающихся с ОВЗ»;
- обучающий семинар «Педагогическая диагностика социально-личностного развития дошкольников в условиях ФГОС ДО»;
- обучающий семинар «Порядок создания и организации работы психолого-медико-педагогического консилиума (ПМПк) образовательной организации»;
- обучающий семинар «Специфика разработки АООП и АОП ОО для детей с ОВЗ»;
- семинар «Кодекс этики общения с детьми-инвалидами и их родителями»;
- семинар «Индивидуальный образовательный маршрут в рамках реализации ФГОС ОВЗ»;

- семинар «Психолого-педагогическое сопровождение и поддержка детей с ОВЗ в условиях реализации государственной программы «Доступная среда»»;
- межрайонный семинар-практикум «Основные технологии индивидуализации обучения»;
- семинар «Воспитание толерантности, как фактор формирования успешной личности в условиях современной школы»;
- семинар-практикум «Профилактика дезадаптации учащихся начальной школы. Выявление и поддержка детей, испытывающих трудности в обучении»;
- семинар «Помощь психолога в формировании эффективных взаимоотношений родителей с детьми (родительский клуб, как эффективная форма взаимодействия с семьей)»;
- круглый стол «Приемы активного вовлечения семьи в процесс коррекции воспитания и развития детей с ОВЗ. Разнообразные формы взаимодействия участников образовательного процесса»;
- круглый стол «Психолого-педагогическое взаимодействие ДОУ и семьи ребёнка с недостатками речи в рамках ФГОС. Формирование педагогической компетентности родителей детей с ОВЗ в условиях детского сада»;
- обучающий семинар для педагогов «Повышение компетентности педагогов ОО в вопросах работы с детьми-инвалидами и детьми с ОВЗ, в связи с введением нового профстандарта педагогов и ФГОС ОВЗ»;
- семинар «Организация кооперативных отношений специалистов службы сопровождения на разных ступенях образования»;
- методический мост «Технологии поддержки ребенка с ОВЗ, обучающегося по АОП»;
- мастер-класс «Особенности психологического развития детей с ОВЗ и эффективное взаимодействие с их родителями»;

➤ «Воспитание и обучение детей с СДВГ».

• Усилиями творческой группы учителей-логопедов разработан инновационный продукт «Банк электронных презентаций, предназначенных для повышения компетентности участников образовательного процесса по вопросам речевого развития дошкольников с ОВЗ в соответствии с ФГОС ДО»;

• Семейная гостиная для родителей со специалистами ЦППМСП (психологами, логопедами, дефектологами) по предупреждению и преодолению трудностей обучения, воспитания и личностного развития детей и подростков: «Золотые правила воспитания и обучения детей с ОВЗ».

б) В ГБУДО ЦППМСП Колпинского района СПб реализуются дополнительные общеобразовательные программы учителей-логопедов, учителей-дефектологов, педагогов-психологов, которые используются ОУ и ДОУ в коррекционно-развивающем блоке АООП и АОП:

- «Коррекция нарушений устной и письменной речи у обучающихся в начальных классах»;
- «Коррекция фонетического недоразвития речи у детей старшего дошкольного и младшего школьного возраста»;
- «Уроки психологического развития»;
- «Развиваем интерес»;
- «Преодоление отставания в развитии у дошкольников»;
- «Сопровождение школьников с ОВЗ в учебно-образовательном процессе»;
- «Болтунишки. Развитие речи детей 3-4 лет»;
- «Коррекция нарушений устной речи старших дошкольников»;
- «Успешный школьник»;
- «Развитие познавательной деятельности у учащихся начальной школы: внимания, памяти, мышления»;
- «Уроки психологического развития»;
- «Учимся учиться»;

- «Учимся общаться без конфликтов»;
- «Тренинг коммуникативных навыков»;
- «Коррекция тревожности»;
- «Коррекция отклонений в поведении дошкольника 5-7 лет»;
- «Я смогу»;
- «Три шага к успеху»;
- «Развитие эмоциональной сферы как условие успешности младших школьников в учебной деятельности».

в) С целью содействия детям в выборе образовательного маршрута с учетом индивидуальных особенностей, возможностей и склонностей на базе ГБУДО ЦППМСП Колпинского района СПб создана и действует Территориальная психолого-медико-педагогическая комиссия Колпинского района Санкт-Петербурга, реализующая следующие направления деятельности:

- Комплексное психолого-медико-педагогического обследование детей в возрасте от 0 до 18 лет в целях своевременного выявления особенностей в физическом и (или) психическом развитии (или) отклонений в поведении: Количество детей, прошедших обследование за отчетный период: 1175 человек;

- Подготовлены по результатам обследования рекомендаций по оказанию детям психолого-медико-педагогической помощи и организации их обучения и воспитания, подтверждение, уточнение или изменение ранее данных ТППМК рекомендаций по определению направленности группы дошкольных образовательных учреждений, образовательной программы для детей с тяжелыми нарушениями речи, с фонетико-фонематическими нарушениями речи, с нарушениями произношения отдельных звуков. Подготовлено 625 рекомендаций по результатам обследования за отчетный период;

- Подготовлены рекомендации по определению образовательной программы и вида образовательного учреждения/класса для детей школьного

возраста с нарушениями речи, с задержкой психического развития, с умственной отсталостью легкой и умеренной степени, с нарушениями зрения. Подготовлено 550 рекомендаций по результатам обследования за отчетный период;

- Оказана консультативная помощь родителям (законным представителям) детей, работникам образовательных организаций, организаций, осуществляющих социальное обслуживание, медицинским организациям, другим организациям по вопросам воспитания, обучения и коррекции нарушений развития детей с ограниченными возможностями здоровья и (или) девиантным (общественно опасным) поведением – 10820 консультаций.

Также на протяжении рассматриваемого периода оказано содействие федеральным учреждениям медико-социальной экспертизы в разработке индивидуальной программы реабилитации ребенка-инвалида (далее – ИПР ребенка-инвалида); осуществлялся учет данных о детях с ограниченными возможностями здоровья и (или) девиантным (общественно опасным) поведением, проживающих на территории района Санкт-Петербурга; организована информационно-просветительская работа с населением в области предупреждения и коррекции недостатков в физическом и (или) психическом развитии и (или) отклонений в поведении детей.

Для вывода о степени компенсации имеющихся нарушений, наличия ОВЗ в начале школьного обучения, а также вывода о варианте АООП проводится обследование детей групп компенсирующей направленности. Также проводятся рубежные диагностики по итогам освоения АООП НОО, диагностика обучающихся с целью определения особых условий прохождения государственной итоговой аттестации.

С 2015 года ГБУДО ЦППМСП Колпинского района СПб ведет работу по реализации исследовательского проекта «Аппроксимация образовательного пространства к особым образовательным потребностям детей». Цель проекта – создание модели аппроксимации (приближения)

образовательного пространства Колпинского района Санкт-Петербурга к особым образовательным потребностям детей, живущих на его территории. В отчетном периоде был проведен

На базе Центра созданы и функционируют Родительские клубы, деятельность которых направлена на повышение уровня общей психолого-педагогической компетентности родителей и сохранение психологического здоровья детей и их родителей (законных представителей), гармонизацию межличностных внутрисемейных отношений, основанных на взаимопонимании, поддержке и уважении друг друга.

В Центре, в целях совершенствования образовательной деятельности, созданы и функционируют Методические объединения:

- педагогов-психологов;
- социальных педагогов;
- учителей-логопедов и учителей-дефектологов.

Управление качеством образования в ГБУДО ЦППМСП

Основными направлениями повышение качества и обеспечение доступности комплексной психолого-педагогической помощи обучающимся в ГБУДО ЦППМСП Колпинского района СПб являются:

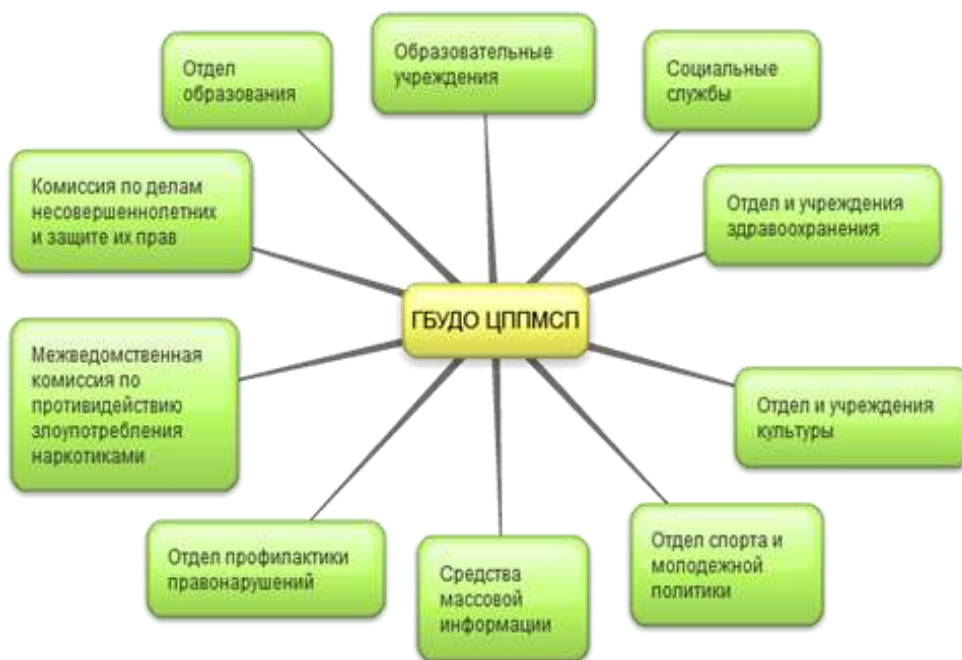
- реализация и совершенствование индивидуально-ориентированных программ сопровождения в практике работы Центра;
- разработка комплекса мер, направленных на оценку и контроль качества психолого-педагогических услуг, оказываемых специалистами центра.

Анализ анкетирования родителей по удовлетворенности оказываемых образовательных услуг в отчетном периоде показал следующие показатели:

Критерий оценки	Положительный отзыв
Как бы вы в целом оценили доброжелательность и вежливость работников организации?	100,0%
Удовлетворены ли вы компетентностью работников организации?	98,0%

Удовлетворены ли вы материально-техническим обеспечением организации?	96,0%
Удовлетворены ли вы качеством предоставляемых образовательных услуг?	98,%
Готовы ли вы рекомендовать данную организацию родственникам и знакомым?	100%

Социальное партнерство ГБУДО ЦППМСП Колпинского района СПб



Основные формы сотрудничества



Психолого-педагогическое сопровождение образовательного процесса в ОУ и ДОУ Колпинского района Санкт-Петербурга на основании договоров о сотрудничестве проводилось по следующим направлениям:

1. Профилактика злоупотребления ПАВ.
2. Профилактика правонарушений.
3. Формирование здорового образа жизни (ЗОЖ).
4. Профилактика школьной дезадаптации.
5. Профориентация и профконсультирование.
6. Помощь в кризисных и конфликтных ситуациях.
7. Психологические исследования.
8. Психологическое сопровождение «трудных классов».
9. Психологическое просвещение.
10. Методическая помощь специалистам служб сопровождения.

В отчетный период договора о совместной деятельности традиционно были заключены с ОУ и ДОУ Колпинского района, с Центром содействия семейному воспитанию № 9, Санкт-Петербургским государственным бюджетным учреждением среднего профессионального образования ИПЛ, Санкт-Петербургским политехническим колледжем, ГБОУ ДТДиМ, Санкт-Петербургским государственным бюджетным учреждением Домом культуры «Досуг», ДМ «Колпинец».

Впервые были заключены:

1. Договор о взаимодействии с СПб ГБОУ НПО Профессиональный реабилитационный лицей;
2. Договор о взаимодействии с Отделом Социального Сопровождения Несовершеннолетних Правонарушителей Пушкинского района СПб ГБУ «ГЦСП «КОНТАКТ»;
3. Соглашение о сотрудничестве с АНО социальных услуг «Здоровый Петербург – выбор молодежи».

ПОКАЗАТЕЛИ

деятельности организации дополнительного образования, подлежащей самообследованию

№ п/п	Показатели	Единица измерения	Данные
1.	Образовательная деятельность		
1.1	Общая численность учащихся, в том числе:	человек	4152
1.1.1	Детей дошкольного возраста (3-7 лет)	человек	654
1.1.2	Детей младшего школьного возраста (7-11 лет)	человек	1627
1.1.3	Детей среднего школьного возраста (11-15 лет)	человек	1192
1.1.4	Детей старшего школьного возраста (15-17 лет)	человек	679
1.2	Численность учащихся, обучающихся по образовательным программам по договорам об оказании платных образовательных услуг	человек	12
1.3	Численность/удельный вес численности учащихся, занимающихся в 2-х и более объединениях (кружках, секциях, клубах), в общей численности учащихся	человек/%	40/0,96
1.4	Численность/удельный вес численности учащихся с применением дистанционных образовательных технологий, электронного обучения, в общей численности учащихся	человек/%	0/0
1.5	Численность/удельный вес численности учащихся по образовательным программам для детей с выдающимися способностями, в общей численности учащихся	человек/%	0/0
1.6	Численность/удельный вес численности учащихся по образовательным программам для детей с особыми потребностями в образовании, в общей численности учащихся, в том числе:	человек/%	323/7,78
1.6.1	Учащиеся с ограниченными возможностями здоровья	человек/%	185/4,45
1.6.2	Дети - сироты, дети, оставшиеся без попечения родителей	человек/%	21/ 0,5
1.6.3	Дети – мигранты	человек/%	23/0,55
1.6.4	Дети, попавшие в трудную жизненную ситуацию	человек/%	94/2,26
1.7	Численность/удельный вес численности учащихся, занимающихся учебно – исследовательской, проектной деятельностью, в общей численности учащихся	человек/%	0/0
1.8	Численность/удельный вес численности учащихся, принявших участие в массовых мероприятиях (конкурсы, соревнования, фестивали, конференции), в общей численности учащихся, в том числе:	человек/%	2435/58,64
1.8.1	На муниципальном уровне	человек/%	2410/58,04
1.8.2	На региональном уровне	человек/%	25/0,6

1.8.3	На межрегиональном уровне	человек/%	0/0
1.8.4	На федеральном уровне	человек/%	0/0
1.8.5	На международном уровне	человек/%	0/0
1.9	Численность/удельный вес численности учащихся – победителей и призёров массовых мероприятий (конкурсы, соревнования, фестивали, конференции), в общей численности учащихся, в том числе:	человек/%	25/0,6
1.9.1	На муниципальном уровне	человек/%	0/0
1.9.2	На региональном уровне (зональные)	человек/%	25/0,6
1.9.3	На межрегиональном уровне (краевой)	человек/%	0/0
1.9.4	На федеральном уровне	человек/%	0/0
1.9.5	На международном уровне	человек/%	0/0
1.10	Численность/удельный вес численности учащихся, участвующих в образовательных и социальных проектах, в общей численности учащихся, в том числе:	человек/%	25/0,6
1.10.1	Муниципального уровня	человек/%	25/0,6
1.10.2	Регионального уровня (зональный)	человек/%	0/0
1.10.3	Межрегионального уровня (краевой)	человек/%	0/0
1.10.4	Федерального уровня	человек/%	0/0
1.10.5	Международного уровня	человек/%	0/0
1.11	Количество массовых мероприятий, проведённых образовательной организацией, в том числе:	единиц	321
1.11.1	На муниципальном уровне	единиц	321
1.11.2	На региональном уровне	единиц	0
1.11.3	На межрегиональном уровне	единиц	0
1.11.4	На федеральном уровне	единиц	0
1.11.5	На международном уровне	единиц	0
1.12	Общая численность педагогических работников	человек	38
1.13	Численность/удельный вес численности педагогических работников, имеющих высшее образование, в общей численности педагогических работников	человек/%	38/100
1.14	Численность/удельный вес численности педагогических работников, имеющих высшее образование педагогической направленности (профиля), в общей численности педагогических работников	человек/%	38/100

1.15	Численность/удельный вес численности педагогических работников, имеющих среднее образование, в общей численности педагогических работников	человек/%	0/0
1.16	Численность/удельный вес численности педагогических работников, имеющих среднее профессиональное образование педагогической направленности (профиля), в общей численности педагогических работников	человек/%	0/0
1.17	Численность/удельный вес численности педагогических работников, которым по результатам аттестации присвоена квалификационная категория в общей численности педагогических работников, в том числе:	человек/%	29/76,3
1.17.1	Высшая	человек/%	26/68,4
1.17.2	Первая	человек/%	3/7,8
1.18	Численность/удельный вес численности педагогических работников в общей численности педагогических работников, педагогический стаж работы которых составляет:	человек/%	12/33,3
1.18.1	До 5 лет	-	5/13,2
1.18.2	Свыше 30 лет	-	6/15,8
1.19	Численность/удельный вес численности педагогических работников в общей численности педагогических работников в возрасте до 30 лет	человек/%	5/13,2
1.20	Численность/удельный вес численности педагогических работников в общей численности педагогических работников в возрасте от 55 лет	человек/%	7/18,4
1.21	Численность/удельный вес численности педагогических и административно-хозяйственных работников, прошедших за последние 5 лет повышение квалификации/ профессиональную переподготовку по профилю педагогической деятельности или иной осуществляемой в образовательной организации деятельности, в общей численности педагогических и административно – хозяйственных работников	человек/%	38/100
1.22	Численность/удельный вес численности специалистов, обеспечивающих методическую деятельность образовательной организации, в общей численности сотрудников образовательной организации	человек/%	3/7,89
1.23	Количество публикаций, подготовленных педагогическими работниками образовательной организации:		93
1.23.1	За 3 года	единиц	76
1.23.2	За отчетный период	единиц	17

1.24	Наличие в организации дополнительного образования системы психолого – педагогической поддержки одарённых детей, иных групп детей, требующих повышенного педагогического внимания	да/нет	да
2.	Инфраструктура		
2.1	Количество компьютеров в расчёте на одного учащегося	единиц	0
2.2	Количество помещений для осуществления образовательной деятельности, в том числе:	единиц	22
2.2.1	Учебный класс	единиц	5
2.2.2	Лаборатория	единиц	0
2.2.3	Мастерская	единиц	0
2.2.4	Танцевальный класс	единиц	0
2.2.5	Спортивный зал	единиц	0
2.2.6	Бассейн	единиц	0
2.3	Количество помещений для организации досуговой деятельности учащихся, в том числе:	единиц	1
2.3.1	Актовый зал	единиц	1
2.3.2	Концертный зал	единиц	0
2.3.3	Игровое помещение	единиц	0
2.4	Наличие загородных оздоровительных лагерей, баз отдыха	да/нет	нет
2.5	Наличие в образовательной организации системы электронного документооборота	да/нет	да
2.6	Наличие читального зала библиотеки, в том числе:	да/нет	нет
2.6.1	С обеспечением возможности работы на стационарных компьютерах или использования переносных компьютеров	да/нет	нет
2.6.2	С медиатекой	да/нет	нет
2.6.3	Оснащённого средствами сканирования и распознавания текстов	да/нет	нет
2.6.4	С выходом в Интернет с компьютеров, расположенных в помещении библиотеки	да/нет	нет
2.6.5	С контролируемой распечаткой бумажных материалов	да/нет	нет
2.7	Численность/удельный вес численности учащихся, которым обеспечена возможность пользоваться широкополосным Интернетом (не менее 2 Мб/с), в общей численности учащихся	человек/%	0/0

**Общие выводы о деятельности ГБУДО ЦППМСП Колпинского
района СПб с 01.04.2016г. по 31.03.2017г.:**

1. ГБУДО ЦППМСП Колпинского района СПб – востребованное, стабильно функционирующее учреждение, ориентированное на оказание психолого-педагогической, медицинской и социальной помощи детям, испытывающим трудности в освоении основных общеобразовательных программ, развитии и социальной адаптации, сохранение и укрепление психического здоровья детей и подростков Колпинского района Санкт-Петербурга.

2. Образовательный процесс, осуществляемый ГБУДО ЦППМСП Колпинского района СПб, направлен на выявление детей, испытывающих трудности в освоении общеобразовательных программ, адаптации к школе и социальному окружению и нуждающихся в помощи педагогов-психологов, социальных педагогов, учителей-логопедов и учителей-дефектологов и осуществление образовательной деятельности по дополнительным общеобразовательным программам.

Содержание образовательной деятельности разнообразно по содержанию и формам организации, направлено на реализацию следующих задач:

- осуществление индивидуально ориентированной психолого-педагогической, помощи детям, испытывающим трудности в освоении общеобразовательных программ, адаптации к школе и социальному окружению;
- развитие детей дошкольного и школьного возраста в соответствии со средневозрастной нормой через раскрытие их потенциальных возможностей;
- коррекция отклонений в развитии ребенка (пограничных форм дизонтогенеза), их компенсация педагогическими средствами;

- профилактика зависимого поведения и противоправных действий подростков, помощь обучающимся в профориентации;
- оказание помощи семье и общеобразовательным учреждениям района по вопросам предотвращения феноменов школьной и социальной дезадаптации обучающихся, воспитанников.

Анализ работы специалистов свидетельствует о востребованности групповой и индивидуальной коррекционно-развивающей и профилактической работы с обучающимися Колпинского района Санкт-Петербурга, производственный план работы выполнен качественно и в полном объеме в соответствии с договорами о сотрудничестве и взаимодействии с образовательными организациями. Востребованность работы специалистов подтверждается запросами по дополнительным заявкам к договорам.

3. ГБУДО ЦППМСП Колпинского района СПб в своей деятельности успешно взаимодействует с образовательными организациями Колпинского района Санкт-Петербурга и социальными партнерами.

Большая работа специалистами ГБУДО ЦППМСП Колпинского района СПб проведена во взаимодействии

➤ с отделами администрации Колпинского района Санкт-Петербурга:

- Отдел по вопросам законности, правопорядка и безопасности;
- Отдел образования;
- Отдел здравоохранения;
- Отдел физической культуры, спорта и молодежной политики;
- Отдел культуры;
- Отдел социальной защиты населения;

➤ и службами:

- Амбулаторное наркологическое отделение;
- Отдел Министерства Внутренних дел по Колпинскому району г.Санкт-Петербурга;
- УФСКН РФ по СПб и ЛО;

- Комплексный центр социального обслуживания населения (КЦСОН);
- Местные администрации муниципальных образований (МАМО);
- Общественные организации.

4. Генеральным вектором дальнейшего развития ГБУДО ЦППМСП Колпинского района СПб является расширение вариативных форм психолого-педагогического сопровождения учащихся, имеющих ограниченные возможности здоровья, особые образовательные потребности, а также их семей, с целью поддержки развития и адаптации личности этих детей, содействия их включению в образовательную среду.

5. Важной составляющей успешного функционирования ГБУДО ЦППМСП Колпинского района СПб и профессионализма его специалистов является регулярное обобщение и распространение собственного педагогического опыта, а также повышение уровня профессиональной квалификации и развитие своего личностного и творческого потенциала.

6. Совершенствование материально-технического обеспечения образовательного процесса для осуществления развития дистантных форм обучения, внедрения инновационных форм является одной из необходимых перспектив развития деятельности ГБУДО ЦППМСП Колпинского района СПб.

Директор

ГБУДО ЦППМСП Колпинского района СПб

О.В.Гюнинен